

## มาตรการป้องกันและแก้ไข ผลกระทบสิ่งแวดล้อมและ มาตรการติดตามตรวจสอบ คุณภาพสิ่งแวดล้อม

### 2.1 มาตรการป้องกันและแก้ไขผลกระทบสิ่งแวดล้อม

### 2.2 มาตรการติดตามตรวจสอบคุณภาพสิ่งแวดล้อม

2.2.1 คุณภาพอากาศ

2.2.2 ค่าความทึบแสง

2.2.3 ระดับเสียง

2.2.4 ค่าความสั่นสะเทือน

2.2.5 คุณภาพน้ำ

จัดทำโดย

โครงการเหมืองแร่หินอุตสาหกรรมชนิดหินบะซอลต์ เพื่ออุตสาหกรรมก่อสร้าง

ประทานบัตรที่ 28803/15911

ทำหุ้นส่วนจำกัด เจริญทรัพย์โชคชัย (บริษัท กรเจริญทรัพย์ จำกัด รับช่วงการทำเหมือง)

ตำบลท่าเยี่ยม อำเภอโชคชัย จังหวัดนครราชสีมา

# บทที่ 2

## มาตรการป้องกันและแก้ไขผลกระทบสิ่งแวดล้อม และมาตรการติดตามตรวจสอบคุณภาพสิ่งแวดล้อม

### 2.1 มาตรการป้องกันและแก้ไขผลกระทบสิ่งแวดล้อม

บริษัท กรเจริญทรัพย์ จำกัด ได้มอบหมายให้บริษัท ไมน์ เอ็นจิเนียริง คอนซัลแตนท์ จำกัด ดำเนินการตรวจสอบผลการปฏิบัติตามมาตรการป้องกันและแก้ไขผลกระทบสิ่งแวดล้อม โครงการเหมืองแร่หินอุตสาหกรรม ชนิดหินบะซอลต์ เพื่ออุตสาหกรรมก่อสร้าง ประทานบัตรที่ 28803/15911 ของห้างหุ้นส่วนจำกัด เจริญทรัพย์โชคชัย (บริษัท กรเจริญทรัพย์ จำกัด รับช่วงการทำเหมือง) ตั้งอยู่ที่ ตำบลท่าเยี่ยม อำเภอโชคชัย จังหวัดนครราชสีมา ที่กำหนดโดยสำนักงานนโยบายและแผนทรัพยากรธรรมชาติและสิ่งแวดล้อม รายละเอียดดังตารางที่ 2-1 ถึงตารางที่ 2-4 และที่กำหนดโดยกรมอุตสาหกรรมพื้นฐานและการเหมืองแร่ รายละเอียดดังตารางที่ 2-5

ตารางที่ 2-1 มาตรการป้องกันและแก้ไขผลกระทบสิ่งแวดล้อมในระยะเตรียมการทำเหมือง ที่กำหนดโดยสำนักงานนโยบายและแผนทรัพยากรธรรมชาติและสิ่งแวดล้อม

เงื่อนไขตามมาตรการ	ผลการปฏิบัติตามมาตรการ	ปัญหา อุปสรรค ที่ไม่สามารถปฏิบัติตามมาตรการ และแนวทางแก้ไข	เอกสารอ้างอิง
<b>ทรัพยากรสิ่งแวดล้อมทางกายภาพ</b>			
<b>1. ลักษณะภูมิประเทศ</b>			
1. ให้กำหนดตำแหน่งและพื้นที่ประกอบกิจกรรมต่างๆ ที่เกี่ยวข้องกับการทำเหมืองของโครงการให้ชัดเจน ได้แก่ พื้นที่ทำเหมือง คูระบายน้ำ คันทำนบ และบ่อดักตะกอน เป็นต้น	<ul style="list-style-type: none"> <li>วิศวกรผู้ควบคุมของโครงการได้กำหนดตำแหน่งและพื้นที่ประกอบกิจกรรมต่างๆ ที่เกี่ยวข้องกับการทำเหมืองของโครงการให้ชัดเจน</li> </ul>	-	-
2. ให้จัดเตรียมกล้าไม้ที่จะปลูกในบริเวณที่เื้อ้อำนวยต่อการปลูก เช่น โดยรอบพื้นที่โครงการ เป็นต้น	<ul style="list-style-type: none"> <li>ผู้ถือประทานบัตรได้นำกล้าไม้มาปลูกในบริเวณที่เื้อ้อำนวยต่อการปลูก โดยดำเนินการปลูกต้นไม้โดยรอบพื้นที่โครงการ</li> </ul>	-	<ul style="list-style-type: none"> <li>เอกสารแนบ 6 รูปที่ 1</li> </ul>
<b>2. อุทกวิทยา</b>			
1. ให้จัดสร้างบ่อดักตะกอน พื้นที่ประมาณ 2.5 ไร่ ลึก 3 เมตร จำนวน 2 บ่อ ทางด้านทิศตะวันตกของพื้นที่โครงการ เพื่อรองรับน้ำจากพื้นที่โครงการ และจัดสร้างบ่อดักตะกอน พื้นที่ประมาณ 1 ไร่ ลึก 3 เมตร ทางด้านทิศตะวันตกของพื้นที่โรงโม่หิน เพื่อรองรับน้ำจากพื้นที่โรงโม่หินของโครงการ	<ul style="list-style-type: none"> <li>ผู้ถือประทานบัตรได้จัดสร้างบ่อดักตะกอน จำนวน 2 บ่อ ได้แก่ บริเวณทางด้านทิศตะวันตกของพื้นที่โครงการ และบริเวณทางด้านทิศตะวันตกของพื้นที่โรงโม่หิน เพื่อรองรับน้ำจากพื้นที่โครงการและพื้นที่โรงโม่หินของโครงการ</li> </ul>	-	<ul style="list-style-type: none"> <li>เอกสารแนบ 6 รูปที่ 2</li> </ul>

เงื่อนไขตามมาตรการ	ผลการปฏิบัติตามมาตรการ	ปัญหา อุปสรรค ที่ไม่สามารถปฏิบัติตามมาตรการ และแนวทางแก้ไข	เอกสารอ้างอิง
2. ให้สร้างคันทำนบขนาดความกว้างของฐาน 2.5 เมตร สูง 1 เมตร สันคันทำนบกว้าง 0.5 เมตร พร้อมทั้งจัดสร้างคูระบายน้ำขนาดความกว้างท้องร่อง 0.5 เมตร ลึก 0.5 เมตร ด้านบนกว้าง 1.5 เมตร เพื่อป้องกันการชะล้างตะกอนมูลดินออกสู่ภายนอก	<ul style="list-style-type: none"> <li>ผู้ถือประทานบัตรได้ดำเนินการสร้างคันทำนบ พร้อมทั้งจัดสร้างคูระบายน้ำ เพื่อป้องกันการชะล้างตะกอนมูลดินออกสู่ภายนอก</li> </ul>	-	<ul style="list-style-type: none"> <li>เอกสารแนบ 6 รูปที่ 3</li> </ul>
3. การดำเนินกิจกรรมต่างๆ ในระหว่างการเตรียมการ ให้เลือกช่วงเวลาหรือวันที่ไม่มีฝนตก เพื่อหลีกเลี่ยงการกัดเซาะ และการชะล้างหน้าดิน โดยน้ำฝนไปสู่พื้นที่ข้างเคียง	<ul style="list-style-type: none"> <li>การดำเนินกิจกรรมต่างๆ ของโครงการ ผู้ถือประทานบัตรได้กำหนดให้ดำเนินการเฉพาะในช่วงเวลากลางวันและหลีกเลี่ยงช่วงเวลาที่ฝนตก เพื่อป้องกันการกัดเซาะ และการชะล้างหน้าดิน โดยน้ำฝนไปสู่พื้นที่ข้างเคียง</li> </ul>	-	-
<b>ทรัพยากรสิ่งแวดล้อมทางชีวภาพ</b>			
1. ให้กำหนดขอบเขตพื้นที่ที่จะต้องใช้ในการดำเนินการทำเหมืองและกิจกรรมต่างๆ โดยการแสดงสัญลักษณ์หรือป้ายให้เห็นอย่างชัดเจน และบริเวณพื้นที่ไม่มีส่วนเกี่ยวข้องกับการทำเหมือง และกิจกรรมใดๆ จะต้องรักษาสภาพธรรมชาติเดิมไว้ให้มากที่สุด	<ul style="list-style-type: none"> <li>ผู้ถือประทานบัตรได้จัดทำป้ายแสดงขอบเขตพื้นที่ที่ใช้ในการดำเนินการทำเหมืองและกิจกรรมต่างๆ ให้เห็นอย่างชัดเจน พร้อมทั้งติดตั้งหมุดหลักเขตไว้โดยรอบพื้นที่ประทานบัตร สำหรับบริเวณพื้นที่ไม่มีส่วนเกี่ยวข้องกับการทำเหมือง และกิจกรรมใดๆ ได้รักษาสภาพเดิมไว้ให้มากที่สุด</li> </ul>	-	<ul style="list-style-type: none"> <li>เอกสารแนบ 6 รูปที่ 4</li> </ul>

เงื่อนไขตามมาตรการ	ผลการปฏิบัติตามมาตรการ	ปัญหา อุปสรรค ที่ไม่สามารถปฏิบัติ ตามมาตรการ และแนวทางแก้ไข	เอกสารอ้างอิง
<b>คุณค่าการใช้ประโยชน์ของมนุษย์</b>			
<b>1. การคมนาคม</b>			
1. เส้นทางขนส่งแร่ที่จะต้องตัดผ่านทางน้ำสาขาของห้วยลำไย ให้ทำการฝังท่อลอดคอนกรีตเสริมเหล็ก ขนาดเส้นผ่านศูนย์กลาง 1 เมตร จำนวน 2 ท่อคู่ขนาน เพื่อไม่ให้เกิดการกีดขวางการไหลของน้ำตามธรรมชาติ	<ul style="list-style-type: none"> <li>สำหรับเส้นทางขนส่งแร่ที่จะต้องตัดผ่านทางน้ำสาขาของห้วยลำไย วิศวกรผู้ควบคุมของโครงการได้วางแผนฝังท่อลอดตามเงื่อนไขมาตรการกำหนด เพื่อไม่ให้เกิดการกีดขวางการไหลของน้ำตามธรรมชาติ</li> </ul>	-	-
2. ให้จัดทำป้ายเตือนภัยบริเวณเส้นทางขนส่งเพื่อความปลอดภัย และลดอุบัติเหตุ	<ul style="list-style-type: none"> <li>ผู้ถือประทานบัตรได้จัดทำป้ายเตือนภัยบริเวณเส้นทางขนส่งเพื่อความปลอดภัยและลดอุบัติเหตุ</li> </ul>	-	<ul style="list-style-type: none"> <li>เอกสารแนบ 6 รูปที่ 5</li> </ul>
3. ให้อบรมและแนะนำพนักงานขับรถขนส่งแร่ทุกคันให้ขับรถด้วยความระมัดระวัง และมีมารยาทในการใช้รถใช้ถนน ตลอดจนปฏิบัติตามกฎระเบียบจราจรอย่างเคร่งครัด	<ul style="list-style-type: none"> <li>ผู้ถือประทานบัตรได้จัดอบรมและแนะนำพนักงานขับรถขนส่งแร่ทุกคันให้ขับรถด้วยความระมัดระวัง และมีมารยาทในการใช้รถใช้ถนน ตลอดจนปฏิบัติตามกฎระเบียบจราจรอย่างเคร่งครัด</li> </ul>	-	-
<b>คุณค่าต่อคุณภาพชีวิต</b>			
<b>1. เศรษฐกิจ-สังคม และทัศนคติของประชาชน</b>			
1. ให้มีการจ้างแรงงานในท้องถิ่นให้มากที่สุด และให้ความสำคัญต่อค่าจ้างแรงงาน	<ul style="list-style-type: none"> <li>ผู้ถือประทานบัตรได้มีการจ้างแรงงานในท้องถิ่นให้มากที่สุด และให้อัตราค่าแรงเป็นไปตามประกาศกระทรวงแรงงาน</li> </ul>	-	-

เงื่อนไขตามมาตรการ	ผลการปฏิบัติตามมาตรการ	ปัญหา อุปสรรค ที่ไม่สามารถปฏิบัติตามมาตรการ และแนวทางแก้ไข	เอกสารอ้างอิง
2. ให้ประชาสัมพันธ์ข้อมูล และข่าวสารเกี่ยวกับโครงการให้ประชาชนในชุมชนใกล้เคียงรับทราบอย่างทั่วถึง	<ul style="list-style-type: none"> <li>ผู้ถือประทานบัตรได้ประชาสัมพันธ์ข้อมูล และข่าวสารเกี่ยวกับโครงการให้ประชาชนในชุมชนใกล้เคียงรับทราบอย่างทั่วถึง</li> </ul>	-	-
<b>2. การสาธารณสุข และอาชีวอนามัย</b>			
1. ให้จัดหาอุปกรณ์เพื่อป้องกันอันตรายส่วนบุคคลให้กับพนักงานในขณะที่ปฏิบัติงานในพื้นที่หน้าเหมือง เช่น ผ้าปิดจมูก ที่อุดหู หมวกนิรภัย รองเท้านิรภัย เป็นต้น	<ul style="list-style-type: none"> <li>ผู้ถือประทานบัตรได้จัดสรรงบประมาณในการจัดหาอุปกรณ์ป้องกันอันตรายส่วนบุคคลให้กับพนักงานในขณะที่ปฏิบัติงานอยู่ในพื้นที่หน้าเหมืองและโรงโม่หิน</li> </ul>	-	<ul style="list-style-type: none"> <li>เอกสารแนบ 6 รูปที่ 6</li> </ul>
2. ให้การศึกษาอบรมแก่พนักงานถึงวิธีการทำงานของเครื่องจักรกลและอุปกรณ์แต่ละประเภท	<ul style="list-style-type: none"> <li>ผู้ถือประทานบัตรได้จัดอบรมแก่พนักงานถึงวิธีการทำงานของเครื่องจักรกลและอุปกรณ์แต่ละประเภท</li> </ul>	-	-
3. ให้จัดเตรียมอุปกรณ์ต่างๆ ที่ใช้ในการปฐมพยาบาลเบื้องต้นไว้ให้พร้อม	<ul style="list-style-type: none"> <li>ผู้ถือประทานบัตรได้จัดสรรงบประมาณในการจัดเตรียมอุปกรณ์ต่างๆ ที่ใช้ในการปฐมพยาบาลเบื้องต้นไว้ให้พร้อม</li> </ul>	-	<ul style="list-style-type: none"> <li>เอกสารแนบ 6 รูปที่ 7</li> </ul>
4. ให้ตั้งระเบียบข้อบังคับที่จะนำมาใช้ในการดำเนินการทำเหมือง เพื่อลดอุบัติเหตุอย่างเคร่งครัด	<ul style="list-style-type: none"> <li>ผู้ถือประทานบัตรได้จัดตั้งระเบียบข้อบังคับที่จะนำมาใช้ในการดำเนินการทำเหมืองเพื่อลดอุบัติเหตุอย่างเคร่งครัด</li> </ul>	-	-

ตารางที่ 2-2 มาตรการป้องกันและแก้ไขผลกระทบสิ่งแวดล้อมในระยะดำเนินการและระยะสิ้นสุดการทำเหมือง ที่กำหนดโดยสำนักงานนโยบายและแผนทรัพยากรธรรมชาติและสิ่งแวดล้อม

เงื่อนไขตามมาตรการ	ผลการปฏิบัติตามมาตรการ	ปัญหา อุปสรรค ที่ไม่สามารถปฏิบัติตามมาตรการ และแนวทางแก้ไข	เอกสารอ้างอิง
<b>ทรัพยากรสิ่งแวดล้อมทางกายภาพ</b>			
<b>1. ลักษณะภูมิประเทศ</b>			
<b>1.1 ระยะดำเนินการทำเหมือง</b>			
1. ให้เปิดหน้าเหมืองตามแผนผังที่กำหนดไว้ในแต่ละช่วงอย่างเคร่งครัด และออกแบบการทำเหมืองในลักษณะขั้นบันได มีความสูงแต่ละขั้นไม่เกิน 10 เมตร และความกว้างไม่ต่ำกว่า 10 เมตร รวมทั้งควบคุมความลาดชันสุดท้ายของหน้าเหมืองไม่เกิน 45 องศา	<ul style="list-style-type: none"> <li>วิศวกรผู้ควบคุมของโครงการได้ออกแบบและวางแผนในการเปิดหน้าเหมืองตามแผนผังที่กำหนดไว้ในแต่ละช่วงอย่างเคร่งครัด โดยเปิดหน้าเหมืองในลักษณะขั้นบันได และควบคุมความลาดชันสุดท้ายของหน้าเหมืองไม่เกิน 45 องศา เพื่อป้องกันการพังทลายของหน้าเหมือง</li> </ul>	-	<ul style="list-style-type: none"> <li>เอกสารแนบ 6 รูปที่ 8</li> </ul>
2. เลือกดินที่เกิดจากการเปิดหน้าเหมืองให้นำไปใช้ในการปรับปรุงถนน สร้างคันทำนบดิน ส่วนที่เหลือจะต้องนำไปกองไว้บริเวณลานเก็บกองเปลือกดิน (ชั่วคราว) เพื่อนำไปฟื้นฟูสภาพพื้นที่ทำเหมืองตามแผนผังโครงการต่อไป	<ul style="list-style-type: none"> <li>ผู้ถือประทานบัตรได้นำเปลือกดินที่ได้จากการเปิดหน้าเหมืองไปใช้ประโยชน์ในการปรับปรุงถนน สร้างคันทำนบดิน เพื่อนำไปฟื้นฟูสภาพพื้นที่ทำเหมืองตามแผนผังโครงการต่อไป</li> </ul>	-	-
3. บริเวณใดที่ไม่เกี่ยวข้องกับการดำเนินการทำเหมืองของโครงการหรือไม่เปิดทำเหมือง ให้รักษาสภาพเดิมไว้ให้มากที่สุด	<ul style="list-style-type: none"> <li>บริเวณที่ไม่เกี่ยวข้องกับการดำเนินการทำเหมืองของโครงการหรือไม่เปิดทำเหมือง ผู้ถือประทานบัตรได้รักษาสภาพเดิมไว้ให้มากที่สุด</li> </ul>	-	-

เงื่อนไขตามมาตรการ	ผลการปฏิบัติตามมาตรการ	ปัญหา อุปสรรค ที่ไม่สามารถปฏิบัติตามมาตรการ และแนวทางแก้ไข	เอกสารอ้างอิง
<b>1.2 ระยะสิ้นสุดการทำเหมืองและการฟื้นฟูพื้นที่ภายหลังการทำเหมือง</b>			
1. บริเวณใดที่เปิดทำเหมืองจนเสร็จสิ้นแล้ว ให้ดำเนินการตามแผนการฟื้นฟูสภาพพื้นที่ภายหลังการทำเหมืองตามรายละเอียดที่เสนอไว้ในรายงานการวิเคราะห์ผลกระทบสิ่งแวดล้อมอย่างเคร่งครัด	<ul style="list-style-type: none"> <li>• บริเวณใดที่เปิดทำเหมืองจนเสร็จสิ้นแล้ว ผู้ถือประทานบัตรได้ดำเนินการตามแผนการฟื้นฟูสภาพพื้นที่ภายหลังการทำเหมือง ตามรายละเอียดที่เสนอไว้ในรายงานการวิเคราะห์ผลกระทบสิ่งแวดล้อมอย่างเคร่งครัด</li> </ul>	-	-
<b>2. คุณภาพอากาศ เสียง และการใช้วัตถุระเบิด</b>			
<b>2.1 คุณภาพอากาศ</b>			
1. โรงโม่หินจะต้องจัดทำเป็นระบบปิด คือควรสร้างอาคารปิดคลุม 3 ด้าน รวมทั้งหลังคาปากโม่แรก (Primary Crusher) ตลอดจนก่อสร้างสิ่งปกคลุมยังรับแร่ (Hopper) และตะแกรงสั่นคัดขนาด (Vibrating Screen) พร้อมทั้งติดตั้งเครื่องฉีดสเปรย์น้ำบริเวณตำแหน่งที่ก่อให้เกิดฝุ่นละออง	<ul style="list-style-type: none"> <li>• ผู้ถือประทานบัตรได้ดำเนินการจัดสร้างโรงโม่หินเป็นระบบปิด เพื่อป้องกันการฟุ้งกระจายของฝุ่นละออง รายละเอียดดังนี้ <ul style="list-style-type: none"> <li>- สร้างอาคารปิดคลุม 3 ด้าน หลังคาปากโม่แรก หลังคาปิดคลุมยังรับแร่ และตะแกรงสั่นคัดขนาด พร้อมทั้งติดตั้งเครื่องฉีดสเปรย์น้ำบริเวณตำแหน่งที่ก่อให้เกิดฝุ่นละออง</li> <li>- ปากโม่ที่สอง และตะแกรงสั่นคัดขนาดมีฝาครอบหรืออุปกรณ์ที่ปิดคลุมป้องกันฝุ่น และสร้างอาคารปิดคลุมเครื่องจักรทั้งหมดอย่างมิดชิด พร้อมทั้งติดตั้งเครื่องฉีดสเปรย์น้ำบริเวณตำแหน่งที่ก่อให้เกิดฝุ่นละออง</li> <li>- สร้างอุปกรณ์ปิดคลุมระบบสายพานลำเลียง พร้อมทั้งติดตั้งเครื่องฉีดสเปรย์น้ำบริเวณจุดต่างๆ ที่ก่อให้เกิดฝุ่นละอองภายนอกอาคารทุกจุด</li> </ul> </li> </ul>	-	<ul style="list-style-type: none"> <li>• เอกสารแนบ 6 รูปที่ 9</li> </ul>
2. บริเวณปากโม่ที่สอง (Secondary Crusher) และตะแกรงสั่นคัดขนาด จะต้องมียาครอบหรืออุปกรณ์ที่ปิดคลุมป้องกันฝุ่น และต้องสร้างอาคารปิดคลุมเครื่องจักรทั้งหมดอย่างมิดชิด พร้อมทั้งติดตั้งเครื่องฉีดสเปรย์น้ำบริเวณตำแหน่งที่ก่อให้เกิดฝุ่นละออง			
3. ระบบสายพานลำเลียง ต้องสร้างอุปกรณ์ปิดคลุมโดยตลอด พร้อมทั้งติดตั้งเครื่องฉีดสเปรย์น้ำบริเวณจุดต่างๆ ที่ก่อให้เกิดฝุ่นละอองภายนอกอาคารทุกจุด			



เงื่อนไขตามมาตรการ	ผลการปฏิบัติตามมาตรการ	ปัญหา อุปสรรค ที่ไม่สามารถปฏิบัติตามมาตรการ และแนวทางแก้ไข	เอกสารอ้างอิง
4. บริเวณปลายสายพานลำเลียงที่เทกองแร่คัดขนาดแล้ว ต้องติดตั้งเครื่องฉีดสเปรย์น้ำหรือเครื่องป้องกันฝุ่นจากการเทกอง	- บริเวณปลายสายพานลำเลียงที่เทกองแร่คัดขนาดแล้ว ได้ติดตั้งเครื่องฉีดสเปรย์น้ำหรือเครื่องป้องกันฝุ่นจากการเทกอง		
5. ให้ปลูกไม้ยืนต้นโตเร็ว เช่น ยูคาลิปตัส กระถินณรงค์ หรือ กระถินเทพา ล้อมรอบพื้นที่โรงโม่หิน อย่างน้อยจำนวน 3 แถว ในลักษณะแบบสลับฟันปลา โดยมีระยะห่างระหว่างต้นและแถวประมาณ 2x2 เมตร เพื่อปิดกั้นทิศทางลม เสียง และเป็นตัวกรองฝุ่นละอองจากโรงแต่งแร่่ออกสู่ภายนอก อีกทั้งยังช่วยลดผลกระทบทางด้านทัศนียภาพได้อีกด้วย	<ul style="list-style-type: none"> <li>● ผู้ถือประทานบัตรได้ดำเนินการปลูกไม้ยืนต้นโตเร็วล้อมรอบพื้นที่โรงโม่หิน เพื่อปิดกั้นทิศทางลม เสียง และเป็นตัวกรองฝุ่นละอองจากโรงโม่หินออกสู่ภายนอก อีกทั้งยังช่วยลดผลกระทบทางด้านทัศนียภาพได้อีกด้วย</li> </ul>	-	<ul style="list-style-type: none"> <li>● เอกสารแนบ 6 รูปที่ 1</li> </ul>
6. เส้นทางที่ใช้ในการขนส่งแร่ช่วงที่เป็นถนนลูกรังก่อนถึงถนนลาดยาง ให้ทำการปรับปรุงและซ่อมแซมให้เป็นถนนที่มีผิวจราจรที่ไม่ก่อให้เกิดฝุ่นฟุ้งกระจายมาก เช่น การบดอัดด้วยดินและหินให้แน่น	<ul style="list-style-type: none"> <li>● ผู้ถือประทานบัตรได้ดำเนินการปรับปรุงซ่อมแซมเส้นทางที่ใช้ในการขนส่งแร่ช่วงที่เป็นถนนลูกรังก่อนถึงถนนลาดยางให้เป็นถนนที่มีผิวจราจรที่ไม่ก่อให้เกิดฝุ่นฟุ้งกระจายมาก</li> </ul>	-	<ul style="list-style-type: none"> <li>● เอกสารแนบ 6 รูปที่ 10</li> </ul>
7. ในการขนส่งแร่ให้มีการใช้ผ้าใบปิดคลุมรถบรรทุก และกำหนดให้ความเร็วของยานพาหนะขนส่งใช้ความเร็วไม่เกิน 25 กิโลเมตร/ชั่วโมง โดยเฉพาะในช่วงที่เป็นถนนลูกรัง	<ul style="list-style-type: none"> <li>● ผู้ถือประทานบัตรได้ออกกฎระเบียบในการขนส่งแร่ให้ใช้ผ้าใบปิดคลุมรถบรรทุก และกำหนดความเร็วของยานพาหนะขนส่งให้ใช้ความเร็วไม่เกิน 25 กิโลเมตร/ชั่วโมง</li> </ul>	-	<ul style="list-style-type: none"> <li>● เอกสารแนบ 6 รูปที่ 11 รูปที่ 12</li> </ul>
8. ให้ฉีดพรมน้ำบนเส้นทางขนส่งแร่ช่วงที่เป็นถนนลูกรังเป็นระยะๆ ซึ่งจำนวนครั้งของการฉีดพรมน้ำจะต้องพิจารณาจากสภาพอากาศและฤดูกาล เช่น ฤดูร้อนและฤดูหนาว ควรฉีดพรมน้ำวันละประมาณ 3-4 ครั้ง ส่วนในช่วงฤดูฝน	<ul style="list-style-type: none"> <li>● การดำเนินการของโครงการได้มีมาตรการลดผลกระทบด้านการฟุ้งกระจายของฝุ่นละอองจากการขนส่งแร่ภายในพื้นที่โครงการ โดยได้ฉีดพรมน้ำบนเส้นทางขนส่งแร่ช่วงที่</li> </ul>	-	<ul style="list-style-type: none"> <li>● เอกสารแนบ 6 รูปที่ 13</li> </ul>

เงื่อนไขตามมาตรการ	ผลการปฏิบัติตามมาตรการ	ปัญหา อุปสรรค ที่ไม่สามารถปฏิบัติ ตามมาตรการ และแนวทางแก้ไข	เอกสารอ้างอิง
อาจฉีดพรมวันละ 1 ครั้ง หรือไม่จำเป็นต้องทำการฉีดพรมน้ำ หากมีฝนตกอยู่สม่ำเสมอ	เป็นถนนลูกรัง วันละ 3-4 ครั้ง หรือตามสภาพอากาศในแต่ละวัน		
<b>2.2 เสียง</b>			
1. ให้กำหนดการทำเหมืองเฉพาะในเวลากลางวันเท่านั้น จะไม่มีกิจกรรมใดๆ ในเวลากลางคืน ซึ่งเป็นเวลาพักผ่อนของราษฎรที่อาศัยอยู่ในบริเวณชุมชนใกล้เคียง	<ul style="list-style-type: none"> <li>ผู้ถือประทานบัตรได้กำหนดให้ดำเนินการทำเหมืองเฉพาะในเวลากลางวันเท่านั้น โดยไม่มีกิจกรรมใดๆ ในเวลากลางคืน ซึ่งเป็นเวลาพักผ่อนของราษฎรที่อาศัยอยู่ในบริเวณชุมชนใกล้เคียง</li> </ul>	-	-
2. ให้สลับสับเปลี่ยนหน้าที่ของพนักงาน เพื่อไม่ให้ทำงานในแหล่งที่มีเสียงดังนานเกินไป เพื่อลดอัตราความเสี่ยงต่ออันตรายจากเสียงดังของพนักงาน	<ul style="list-style-type: none"> <li>หัวหน้างานได้มีการสลับสับเปลี่ยนหน้าที่ของพนักงาน เพื่อไม่ให้ทำงานในแหล่งที่มีเสียงดังนานเกินไป เพื่อลดอัตราความเสี่ยงต่ออันตรายจากเสียงดังของพนักงาน</li> </ul>	-	-
3. จัดให้ผู้ปฏิบัติงานในพื้นที่โครงการทุกคนมีและใช้ที่ครอบหูป้องกันเสียงที่เหมาะสมกับสภาพงาน เช่น ผู้ที่ใช้หรืออยู่ใกล้กับรถเครื่องเจาะระเบิด เป็นต้น	<ul style="list-style-type: none"> <li>ผู้ถือประทานบัตรได้จัดให้ผู้ปฏิบัติงานในพื้นที่โครงการทุกคนมีและใช้ที่ครอบหูป้องกันเสียงที่เหมาะสมกับสภาพงาน</li> </ul>	-	<ul style="list-style-type: none"> <li>เอกสารแนบ 6 รูปที่ 6</li> </ul>
<b>2.3 การใช้วัตถุระเบิด</b>			
1. ให้ระเบิดหินโดยใช้วัตถุระเบิดปริมาณไม่เกิน 150 กิโลกรัม/จังหวะถ่วง ทำการระเบิดวันละไม่เกิน 1 ครั้ง ในช่วงเวลา 12.00-13.00 น. และต้องเปิดสัญญาณเตือนก่อนและหลังการระเบิดทุกครั้งให้ได้ยินในรัศมี 500 เมตร และจัดเจ้าหน้าที่ตรวจตราพื้นที่ในรัศมี 100 เมตร	<ul style="list-style-type: none"> <li>ตามมาตรการป้องกันและแก้ไขผลกระทบสิ่งแวดล้อม สำหรับต่ออายุประทานบัตร กำหนดให้ใช้วัตถุระเบิดปริมาณไม่เกิน 70 กิโลกรัม/จังหวะถ่วง ทำการระเบิดวันละไม่เกิน 1 ครั้ง ในช่วงเวลา 12.00-13.00 น. และเปิดสัญญาณเตือนก่อนและหลังการระเบิดทุกครั้งให้ได้ยิน</li> </ul>	-	-

เงื่อนไขตามมาตรการ	ผลการปฏิบัติตามมาตรการ	ปัญหา อุปสรรค ที่ไม่สามารถปฏิบัติตามมาตรการ และแนวทางแก้ไข	เอกสารอ้างอิง
	ในรัศมี 500 เมตร และจัดเจ้าหน้าที่ตรวจตราในรัศมี 100 เมตร		
2. ให้มีวิศวกรควบคุมการทำเหมืองอยู่เป็นประจำ โดยเฉพาะอย่างยิ่งต้องเป็นผู้วางแผนการระเบิด ทั้งนี้เพื่อให้การใช้วัตถุระเบิดเป็นไปตามหลักวิชาการ	<ul style="list-style-type: none"> <li>ผู้ถือประทานบัตรได้กำหนดให้มีวิศวกรควบคุมการทำเหมืองเป็นผู้วางแผนการระเบิด เพื่อให้การใช้วัตถุระเบิดเป็นไปตามหลักวิชาการ</li> </ul>	-	-
3. ให้หลีกเลี่ยงการหันหน้าระเบิดเข้าหาสำนักสงฆ์เขาแก้ว ซึ่งเป็น Receptor ที่อยู่ใกล้เคียงพื้นที่โครงการ	<ul style="list-style-type: none"> <li>วิศวกรผู้ควบคุมของโครงการได้หลีกเลี่ยงการหันหน้าระเบิดเข้าหาสำนักสงฆ์เขาแก้ว ซึ่งเป็นพื้นที่ที่อยู่ใกล้เคียงพื้นที่โครงการ</li> </ul>	-	-
4. ให้ติดป้ายเตือนเขตการใช้วัตถุระเบิด พร้อมทั้งเวลาในการระเบิดบริเวณพื้นที่เกษตรกรรม และเส้นทางใกล้เคียงพื้นที่โครงการและภายในโครงการ	<ul style="list-style-type: none"> <li>ผู้ถือประทานบัตรได้ติดป้ายเตือนเขตการใช้วัตถุระเบิด พร้อมทั้งเวลาในการระเบิดบริเวณพื้นที่เกษตรกรรม และเส้นทางใกล้เคียงพื้นที่โครงการและภายในโครงการ</li> </ul>	-	<ul style="list-style-type: none"> <li>เอกสารแนบ 6 รูปที่ 14</li> </ul>
<b>3. อุทกวิทยาและคุณภาพน้ำ</b>			
1. ให้ทำการเก็บกองเปลือกดินในพื้นที่เก็บกอง (ชั่วคราว) ขนาด 2.5 ไร่ เก็บกองสูงไม่เกิน 5 เมตร พร้อมทั้งขุดคูระบายน้ำและคันทำนบดินรอบกองเปลือกดิน และสร้างบ่อดักตะกอนขนาด 1 ไร่ ลึก 3 เมตร ไว้เพื่อป้องกันการชะล้างตะกอนดินออกสู่ภายนอก	<ul style="list-style-type: none"> <li>ผู้ถือประทานบัตรได้ทำการขุดคูระบายน้ำและคันทำนบดินรอบกองเปลือกดิน และสร้างบ่อดักตะกอน ไว้เพื่อป้องกันการชะล้างตะกอนดินออกสู่ภายนอก</li> </ul>	-	<ul style="list-style-type: none"> <li>เอกสารแนบ 6 รูปที่ 3 รูปที่ 15</li> </ul>
2. ให้ปลูกพืชคลุมดินจำพวกหญ้าแฝกบนคันทำนบดิน และบริเวณขอบบ่อดักตะกอน เพื่อป้องกันการชะล้างพังทลายของหน้าดินและหน้าเหมืองของโครงการ	<ul style="list-style-type: none"> <li>ผู้ถือประทานบัตรได้ปลูกพืชคลุมดินบนคันทำนบดิน และบริเวณขอบบ่อดักตะกอน เพื่อป้องกันการชะล้างพังทลายของหน้าดินและหน้าเหมืองของโครงการ</li> </ul>	-	-

เงื่อนไขตามมาตรการ	ผลการปฏิบัติตามมาตรการ	ปัญหา อุปสรรค ที่ไม่สามารถปฏิบัติ ตามมาตรการ และแนวทางแก้ไข	เอกสารอ้างอิง
<b>ทรัพยากรสิ่งแวดล้อมทางชีวภาพ</b>			
1. ให้ปฏิบัติตามมาตรการลดผลกระทบด้านอุทกวิทยาและ คุณภาพน้ำ ในเรื่องการระบายน้ำและการชะล้างโดยน้ำฝน เพื่อป้องกันการชะล้างมูลดินทรายไม่ให้ไหลลงสู่แหล่งน้ำ ธรรมชาติที่อยู่ใกล้เคียง	<ul style="list-style-type: none"> <li>ผู้ถือประทานบัตรได้ปฏิบัติตามมาตรการลดผลกระทบด้าน อุทกวิทยาและคุณภาพน้ำในเรื่องการระบายน้ำและการ ชะล้างโดยน้ำฝน เพื่อป้องกันการชะล้างมูลดินทรายไม่ให้ ไหลลงสู่แหล่งน้ำธรรมชาติ</li> </ul>	-	-
2. บริเวณที่ไม่เกี่ยวข้องกับการทำเหมือง หรือไม่ได้ใช้ในการ ดำเนินกิจกรรม จะต้องรักษาไว้ให้อยู่ในสภาพเดิมมากที่สุด	<ul style="list-style-type: none"> <li>บริเวณที่ไม่เกี่ยวข้องกับการทำเหมือง หรือไม่ได้ใช้ในการ ดำเนินกิจกรรม ผู้ถือประทานบัตรได้รักษาไว้ให้อยู่ในสภาพ เดิมมากที่สุด</li> </ul>	-	-
<b>คุณค่าการใช้ประโยชน์ของมนุษย์</b>			
<b>1. การเกษตรกรรม</b>			
1. ให้ปฏิบัติตามมาตรการลดผลกระทบในด้านต่างๆ ที่ก่อให้เกิดความเสียหายต่อพื้นที่เกษตรกรรม อันได้แก่ มาตรการลดผลกระทบด้านคุณภาพอากาศ และมาตรการ ลดผลกระทบด้านอุทกวิทยาและคุณภาพน้ำของโครงการ เป็นต้น	<ul style="list-style-type: none"> <li>ผู้ถือประทานบัตรได้ปฏิบัติตามมาตรการลดผลกระทบ ในด้านต่างๆ ที่ก่อให้เกิดความเสียหายต่อพื้นที่เกษตรกรรม อย่างเคร่งครัด</li> </ul>	-	-

เงื่อนไขตามมาตรการ	ผลการปฏิบัติตามมาตรการ	ปัญหา อุปสรรค ที่ไม่สามารถปฏิบัติตามมาตรการ และแนวทางแก้ไข	เอกสารอ้างอิง
<b>2. การคมนาคม</b>			
1. การบรรทุกแร่ให้บรรทุกน้ำหนักไม่เกินพิกัดตามราชการกำหนด และควบคุมความเร็วของรถไม่เกิน 25 กิโลเมตร/ชั่วโมง ในช่วงเส้นทางลูกรังหรือในช่วงถนนที่ผ่านชุมชนต่างๆ บนเส้นทางขนส่งแร่ภายนอกเขตโครงการ	<ul style="list-style-type: none"> <li>ผู้ถือประทานบัตรได้ออกกฎระเบียบในการบรรทุกแร่ให้บรรทุกน้ำหนักไม่เกินพิกัดตามราชการกำหนด โดยกำหนดให้ชั่งน้ำหนักรถบรรทุกก่อนออกนอกพื้นที่โครงการทุกครั้ง และควบคุมความเร็วของรถไม่เกิน 25 กิโลเมตร/ชั่วโมง ในช่วงเส้นทางลูกรังหรือในช่วงที่ผ่านชุมชนต่างๆ บนเส้นทางขนส่งแร่ภายนอกเขตโครงการ</li> </ul>	-	<ul style="list-style-type: none"> <li>เอกสารแนบ 6 รูปที่ 12 รูปที่ 16</li> </ul>
2. ให้ทำการฉีดพรมน้ำในช่วงเส้นทางขนส่งแร่ที่เป็นถนนลูกรังประมาณวันละ 3-4 ครั้ง หรือแล้วแต่ความเหมาะสม พร้อมทั้งทำการปิดคลุมท้ายรถบรรทุกด้วยผ้าใบให้มิดชิด เพื่อป้องกันการตกหล่นของแร่และการฟุ้งกระจายของฝุ่นละออง	<ul style="list-style-type: none"> <li>การดำเนินการของโครงการได้มีมาตรการลดผลกระทบด้านการฟุ้งกระจายของฝุ่นละอองจากการขนส่งแร่ภายในพื้นที่โครงการ โดยได้ฉีดพรมน้ำบนเส้นทางขนส่งแร่ช่วงที่เป็นถนนลูกรัง วันละ 3-4 ครั้ง หรือตามสภาพอากาศในแต่ละวัน พร้อมทั้งทำการปิดคลุมท้ายรถบรรทุกด้วยผ้าใบให้มิดชิด เพื่อป้องกันการตกหล่นของแร่และการฟุ้งกระจายของฝุ่นละออง</li> </ul>	-	<ul style="list-style-type: none"> <li>เอกสารแนบ 6 รูปที่ 11 รูปที่ 13</li> </ul>
3. ให้ดูแลรักษาสภาพเส้นทางขนส่งแร่และดำเนินการปรับปรุงให้อยู่ในสภาพที่สามารถใช้งานได้ดี หากพบว่าบริเวณใดเกิดการชำรุดจะต้องดำเนินการซ่อมแซมทันที	<ul style="list-style-type: none"> <li>ผู้ถือประทานบัตรได้ดูแลรักษาเส้นทางขนส่งแร่และดำเนินการปรับปรุงให้อยู่ในสภาพที่สามารถใช้งานได้ดี</li> </ul>	-	<ul style="list-style-type: none"> <li>เอกสารแนบ 6 รูปที่ 10</li> </ul>

เงื่อนไขตามมาตรการ	ผลการปฏิบัติตามมาตรการ	ปัญหา อุปสรรค ที่ไม่สามารถปฏิบัติ ตามมาตรการ และแนวทางแก้ไข	เอกสารอ้างอิง
<b>คุณค่าต่อคุณภาพชีวิต</b>			
<b>1. เศรษฐกิจ-สังคม และทัศนคติของประชาชน</b>			
1. ให้รับฟังความคิดเห็นเกี่ยวกับปัญหาของประชาชนที่มี ต่อทางโครงการและประสานงานกับผู้นำชุมชนเพื่อแก้ไข ปัญหาที่อาจจะเกิดจากการดำเนินการทำเหมือง	<ul style="list-style-type: none"> <li>● ผู้ถือประทานบัตรมีการรับฟังความคิดเห็นเกี่ยวกับปัญหา ของประชาชนที่มีต่อทางโครงการและประสานงานกับผู้นำ ชุมชนเพื่อแก้ไขปัญหาที่อาจจะเกิดจากการดำเนินการ ทำเหมือง</li> </ul>	-	-
2. ให้มีส่วนร่วมในการพัฒนาท้องถิ่นตามความเหมาะสม	<ul style="list-style-type: none"> <li>● ผู้ถือประทานบัตรมีส่วนร่วมในการพัฒนาท้องถิ่นตามความ เหมาะสม</li> </ul>	-	-
3. ให้จ้างแรงงานในท้องถิ่นให้มากที่สุดและให้ค่าจ้างแรงงาน อย่างยุติธรรม	<ul style="list-style-type: none"> <li>● ผู้ถือประทานบัตรมีการพิจารณาจ้างแรงงานในท้องถิ่นให้ มากที่สุดและให้ค่าจ้างแรงงานเป็นไปตามประกาศกระทรวง แรงงาน</li> </ul>	-	-
4. ให้ส่งเสริมทัศนคติที่ดีโดยให้มีกิจกรรมมวลชนสัมพันธ์ เช่น ด้านการศึกษา ด้านการศาสนา และด้านสาธารณสุข โภค สาธารณสุขการ เป็นต้น ให้กับชุมชนใกล้เคียงพื้นที่โครงการ และให้ประชาชนคิดว่าโครงการเป็นส่วนหนึ่งของชุมชน	<ul style="list-style-type: none"> <li>● ผู้ถือประทานบัตรได้ส่งเสริมทัศนคติที่ดีโดยให้มีกิจกรรม มวลชนสัมพันธ์ให้กับชุมชนใกล้เคียงพื้นที่โครงการ และให้ประชาชนคิดว่าโครงการเป็นส่วนหนึ่งของชุมชน</li> </ul>	-	-

เงื่อนไขตามมาตรการ	ผลการปฏิบัติตามมาตรการ	ปัญหา อุปสรรค ที่ไม่สามารถปฏิบัติตามมาตรการ และแนวทางแก้ไข	เอกสารอ้างอิง
<b>2. การสาธารณสุข และอาชีวอนามัย</b>			
1. ให้ปฏิบัติงานให้เป็นไปตามลำดับขั้นตอน และปฏิบัติตามระเบียบข้อบังคับที่ตั้งไว้ รวมทั้งดูแลให้พนักงานมีอุปกรณ์ป้องกันอันตรายทุกคนในขณะที่ปฏิบัติงานที่บริเวณหน้าเหมือง	<ul style="list-style-type: none"> <li>ผู้ถือประทานบัตรได้ปฏิบัติงานให้เป็นไปตามลำดับขั้นตอน และปฏิบัติตามระเบียบข้อบังคับที่ตั้งไว้ รวมทั้งดูแลให้พนักงานสวมใส่อุปกรณ์ป้องกันอันตรายทุกคนในขณะที่ปฏิบัติงานที่บริเวณหน้าเหมือง</li> </ul>	-	<ul style="list-style-type: none"> <li>เอกสารแนบ 6 รูปที่ 6</li> </ul>
2. ให้สับเปลี่ยนหน้าที่ของพนักงานไม่ให้ทำงานในบริเวณที่มีเสียงดังนานเกินไป พร้อมทั้งดูแลรักษาเครื่องจักรอุปกรณ์ต่างๆ ให้อยู่ในสภาพที่สมบูรณ์ใช้งานได้	<ul style="list-style-type: none"> <li>ผู้ถือประทานบัตรมีการสับเปลี่ยนหน้าที่ของพนักงานไม่ให้ทำงานในบริเวณที่มีเสียงดังนานเกินไป พร้อมทั้งดูแลรักษาเครื่องจักรอุปกรณ์ต่างๆ ให้อยู่ในสภาพที่สมบูรณ์ใช้งานได้</li> </ul>	-	-
3. ให้ปฏิบัติตามวิธีการให้ความคุ้มครองแก่พนักงาน และความปลอดภัยแก่บุคคลภายนอกตามกฎหมายว่าด้วยความปลอดภัย (พ.ศ. 2513) และกฎกระทรวงฉบับที่ 50 (พ.ศ. 2525) ออกตามความในมาตราที่ 17 (6) แห่งพระราชบัญญัติแร่ พ.ศ. 2510 ส่วนที่เกี่ยวข้องกับการทำเหมืองอย่างเคร่งครัด	<ul style="list-style-type: none"> <li>ผู้ถือประทานบัตรได้ปฏิบัติตามวิธีการให้ความคุ้มครองแก่พนักงาน และความปลอดภัยแก่บุคคลภายนอกตามกฎหมายว่าด้วยความปลอดภัย (พ.ศ. 2513) และกฎกระทรวงฉบับที่ 50 (พ.ศ. 2525) ออกตามความในมาตราที่ 17 (6) แห่งพระราชบัญญัติแร่ พ.ศ. 2510 ส่วนที่เกี่ยวข้องกับการทำเหมืองอย่างเคร่งครัด</li> </ul>	-	-
4. ให้ตรวจสอบประสิทธิภาพ และความพร้อมของเครื่องมือเครื่องจักรประเภทต่างๆ ก่อนดำเนินการเพื่อมิให้เกิดอันตรายต่อผู้ใช้เครื่องจักรนั้นๆ	<ul style="list-style-type: none"> <li>หัวหน้างานได้ตรวจสอบประสิทธิภาพ และความพร้อมของเครื่องมือ เครื่องจักรประเภทต่างๆ ก่อนดำเนินการเพื่อมิให้เกิดอันตรายต่อผู้ใช้เครื่องจักรนั้นๆ</li> </ul>	-	-
5. ให้จัดหาน้ำดื่มที่สะอาด และสร้างห้องสุขาไว้บริการพนักงานอย่างเพียงพอ	<ul style="list-style-type: none"> <li>ผู้ถือประทานบัตรได้จัดหาน้ำดื่มที่สะอาด และสร้างห้องสุขาไว้บริการพนักงานอย่างเพียงพอ</li> </ul>	-	<ul style="list-style-type: none"> <li>เอกสารแนบ 6 รูปที่ 17</li> </ul>

เงื่อนไขตามมาตรการ	ผลการปฏิบัติตามมาตรการ	ปัญหา อุปสรรค ที่ไม่สามารถปฏิบัติ ตามมาตรการ และแนวทางแก้ไข	เอกสารอ้างอิง
<b>3. ทศนียภาพ</b>			
1. ให้ปลูกไม้ยืนต้นโตเร็ว เช่น ยูคาลิปตัส กระถินณรงค์ หรือ กระถินเทพา ล้อมรอบพื้นที่ทำเหมือง และในที่สามารถ ดำเนินการได้ อย่างน้อยจำนวน 3 แถว ในลักษณะแบบ สลับฟันปลา โดยมีระยะห่างระหว่างต้นและแถวประมาณ 2x2 เมตร เพื่อช่วยลดผลกระทบทางด้านทัศนียภาพ นอกจากนี้ ยังช่วยปิดกั้นทิศทางลม เสียง และเป็นตัวกรอง ฝุ่นละอองออกสู่ภายนอกได้อีกด้วย	<ul style="list-style-type: none"> <li>ผู้ถือประทานบัตรได้ดำเนินการปลูกไม้ยืนต้นโตเร็วล้อมรอบ พื้นที่ทำเหมือง และในบริเวณที่สามารถดำเนินการได้ เพื่อช่วยลดผลกระทบทางด้านทัศนียภาพ ปิดกั้นทิศทางลม เสียง และเป็นตัวกรองฝุ่นละอองออกสู่ภายนอก</li> </ul>	-	<ul style="list-style-type: none"> <li>เอกสารแนบ 6 รูปที่ 1</li> </ul>



ตารางที่ 2-3 มาตรการติดตามตรวจสอบคุณภาพสิ่งแวดล้อม ที่กำหนดโดยสำนักงานนโยบายและแผนทรัพยากรธรรมชาติและสิ่งแวดล้อม

เงื่อนไขตามมาตรการ	ผลการปฏิบัติตามมาตรการ	ปัญหา อุปสรรค ที่ไม่สามารถปฏิบัติตามมาตรการ และแนวทางแก้ไข	เอกสารอ้างอิง
ผู้ถือประทานบัตรได้มอบหมายให้บริษัท ไมน์ เอ็นจิเนียริง คอนซัลแตนท์ จำกัด ดำเนินการตรวจวัดคุณภาพสิ่งแวดล้อม ดังรายละเอียดต่อไปนี้			
<b>1. คุณภาพอากาศ</b>			
1. ให้ตรวจวัดปริมาณฝุ่นละอองแขวนลอยในบรรยากาศ (TSP) เฉลี่ยในรอบ 24 ชั่วโมง โดยใช้เครื่อง High-Volume Air Sampler จำนวน 1 สถานี ได้แก่ บริเวณสำนักสงฆ์ เขาแก้ว ปีละ 2 ครั้ง ในช่วงฤดูแล้ง (เดือนพฤศจิกายน-เมษายน) และฤดูฝน (เดือนพฤษภาคม-ตุลาคม)	<ul style="list-style-type: none"> <li>ดำเนินการตรวจวัดปริมาณฝุ่นละอองแขวนลอยรวม (TSP) จำนวน 1 สถานี ได้แก่ สำนักสงฆ์เขาแก้ว ระหว่างวันที่ 25-26 มีนาคม 2567 พบว่า ผลการตรวจวัดคุณภาพอากาศ มีค่าอยู่ในเกณฑ์มาตรฐาน</li> </ul>	-	<ul style="list-style-type: none"> <li>เอกสารแนบ 6 รูปที่ 18</li> </ul>
2. ให้ตรวจวัดความเข้มข้นของฝุ่นละอองจากแหล่งกำเนิด ฝุ่นละอองในโรงโม่หินของโครงการ ด้วยวิธีตรวจวัดแบบ วัดความทึบแสง (Smoke Opacity Meter) ตามประกาศ กระทรวงวิทยาศาสตร์ เทคโนโลยีและสิ่งแวดล้อม พ.ศ. 2539 บริเวณโรงโม่หินของโครงการ บริเวณ แหล่งกำเนิดหรือตำแหน่งที่เกิดฝุ่นละอองจากกระบวนการ บดย่อยหิน ปีละ 2 ครั้ง ในช่วงฤดูแล้ง (เดือนพฤศจิกายน-เมษายน) และฤดูฝน (เดือนพฤษภาคม-ตุลาคม)	<ul style="list-style-type: none"> <li>ดำเนินการตรวจวัดค่าความทึบแสง (Smoke Opacity Meter) จำนวน 4 สถานี ได้แก่ บริเวณปากโม่ บริเวณ ตะแกรงคัดขนาด บริเวณสายพานลำเลียง และบริเวณปลายสายพานลำเลียง ในวันที่ 25 มีนาคม 2567 พบว่า ผลการตรวจวัดค่าความทึบแสงมีค่าอยู่ในเกณฑ์มาตรฐาน</li> </ul>	-	<ul style="list-style-type: none"> <li>เอกสารแนบ 6 รูปที่ 19</li> </ul>
<b>2. ระดับเสียง</b>			
1. ให้ตรวจวัดระดับเสียงเฉลี่ยโดยทั่วไปในรอบ 24 ชั่วโมง (Leq 24 hrs.) และระดับเสียงสูงสุด ( $L_{max}$ ) โดยใช้เครื่อง วัดเสียง (Sound level Meter) จำนวน 2 สถานี ได้แก่	<ul style="list-style-type: none"> <li>ดำเนินการตรวจวัดระดับเสียงเฉลี่ย 24 ชั่วโมง (Leq 24 hrs.) และระดับเสียงสูงสุด (<math>L_{max}</math>) จำนวน 2 สถานี ได้แก่ สำนักงานโรงโม่หินของโครงการ และสำนักสงฆ์-</li> </ul>	-	<ul style="list-style-type: none"> <li>เอกสารแนบ 6 รูปที่ 20</li> </ul>

เงื่อนไขตามมาตรการ	ผลการปฏิบัติตามมาตรการ	ปัญหา อุปสรรค ที่ไม่สามารถปฏิบัติตามมาตรการ และแนวทางแก้ไข	เอกสารอ้างอิง
บริเวณสำนักงานโรงโม่หินของโครงการ และบริเวณสำนักสงฆ์เขาแก้ว ปีละ 2 ครั้ง ในช่วงฤดูแล้ง (เดือนพฤศจิกายน-เมษายน) และฤดูฝน (เดือนพฤษภาคม-ตุลาคม)	เขาแก้ว ระหว่างวันที่ 25-26 มีนาคม 2567 พบว่า ผลการตรวจวัดระดับเสียงโดยทั่วไปมีค่าอยู่ในเกณฑ์มาตรฐาน		
<b>3. แรงสั่นสะเทือน</b>			
1. ให้ตรวจวัดแรงสั่นสะเทือน และแรงอัดอากาศ จากการใช้วัตถุระเบิดของโครงการ จำนวน 1 สถานี ได้แก่ บริเวณสำนักสงฆ์เขาแก้ว ปีละ 2 ครั้ง ในช่วงฤดูแล้ง (เดือนพฤศจิกายน-เมษายน) และฤดูฝน (เดือนพฤษภาคม-ตุลาคม)	<ul style="list-style-type: none"> <li>ดำเนินการตรวจวัดค่าความสั่นสะเทือน จำนวน 1 สถานี ได้แก่ สำนักสงฆ์เขาแก้ว ในวันที่ 27 มีนาคม 2567 พบว่า ผลการตรวจวัดมีค่าต่ำกว่าขีดความสามารถที่เครื่องตรวจวัดความสั่นสะเทือนจะตรวจวัดได้ คือมีค่าความถี่น้อยกว่า 1 เฮิรตซ์ ค่าความเร็วอนุภาคสูงสุดน้อยกว่า 0.130 มิลลิเมตรต่อวินาที และการขจัดน้อยกว่า 0 มิลลิเมตร</li> </ul>	-	<ul style="list-style-type: none"> <li>เอกสารแนบ 6 รูปที่ 21</li> </ul>
<b>4. คุณภาพน้ำ</b>			
1. ให้ตรวจวัดคุณภาพน้ำผิวดิน โดยวิเคราะห์ค่า pH, Turbidity, Suspended Solids, Dissolved Solids, Total Hardness, Total Iron, และ Sulfate จำนวน 2 สถานี ได้แก่ สระน้ำทางด้านทิศตะวันออกเฉียงเหนือ และสระน้ำทางด้านทิศตะวันตก ปีละ 2 ครั้ง ในช่วงฤดูแล้ง (เดือนพฤศจิกายน-เมษายน) และฤดูฝน (เดือนพฤษภาคม-ตุลาคม)	<ul style="list-style-type: none"> <li>ดำเนินการเก็บตัวอย่างน้ำผิวดิน ตามมาตรการป้องกันและแก้ไขผลกระทบสิ่งแวดล้อมสำหรับต่ออายุประทานบัตร จำนวน 3 สถานี ได้แก่ สระน้ำทางด้านทิศตะวันออกเฉียงเหนือ สระน้ำทางด้านทิศตะวันตก และห้วยจอมทอง ในวันที่ 26 มีนาคม 2567 พบว่า ผลการวิเคราะห์คุณภาพน้ำผิวดินมีค่าอยู่ในเกณฑ์มาตรฐาน ยกเว้น บริเวณห้วยจอมทอง ในเดือนมีนาคม 2567 ไม่สามารถเก็บตัวอย่างได้เนื่องจากน้ำแห้ง</li> </ul>	-	<ul style="list-style-type: none"> <li>เอกสารแนบ 6 รูปที่ 22</li> </ul>

ตารางที่ 2-4 มาตรการป้องกันและแก้ไขผลกระทบสิ่งแวดล้อมที่กำหนดโดยคณะกรรมการผู้ชำนาญการพิจารณารายงานการวิเคราะห์ผลกระทบสิ่งแวดล้อมด้านโครงการเหมืองแร่

เงื่อนไขตามมาตรการ	ผลการปฏิบัติตามมาตรการ	ปัญหา อุปสรรค ที่ไม่สามารถปฏิบัติตามมาตรการ และแนวทางแก้ไข	เอกสารอ้างอิง
<b>ระยะดำเนินการทำเหมืองและสิ้นสุดการทำเหมือง</b>			
1. กำหนดให้เว้นพื้นที่ห้ามทำเหมืองแร่ระหว่างหมุดหลักฐานที่ 10-18 เพื่อใช้เป็นแนวป้องกันผลกระทบสิ่งแวดล้อมที่อาจเกิดขึ้นต่อสำนักสงฆ์เขาแก้ว	<ul style="list-style-type: none"> <li>การดำเนินการทำเหมืองของโครงการได้กำหนดพื้นที่เว้นห้ามทำเหมืองระหว่างหมุดหลักฐานที่ 10-18 เพื่อใช้เป็นแนวป้องกันผลกระทบสิ่งแวดล้อมที่อาจเกิดขึ้นต่อสำนักสงฆ์เขาแก้ว</li> </ul>	-	<ul style="list-style-type: none"> <li>เอกสารแนบ 6 รูปที่ 23</li> </ul>
2. ให้มีจุดรับเรื่องราวร้องทุกข์ความเดือดร้อนของราษฎรที่เกิดจากกิจกรรมการทำเหมืองแร่ และกิจกรรมที่เกี่ยวข้องและผู้ถือประทานบัตรจะต้องดำเนินการแก้ไข และให้ความช่วยเหลือด้วยความเป็นธรรม	<ul style="list-style-type: none"> <li>ผู้ถือประทานบัตรได้ติดตั้งจุดรับเรื่องราวร้องทุกข์ความเดือดร้อนของราษฎรที่เกิดจากกิจกรรมการทำเหมืองแร่ และกิจกรรมที่เกี่ยวข้อง กรณีมีการร้องเรียน ผู้ถือประทานบัตรจะดำเนินการแก้ไข และให้ความช่วยเหลือด้วยความเป็นธรรม</li> </ul>	-	<ul style="list-style-type: none"> <li>เอกสารแนบ 6 รูปที่ 24</li> </ul>
3. หากได้รับการร้องเรียนจากราษฎรที่อาศัยอยู่ในบริเวณใกล้เคียงว่าได้รับความเดือดร้อนรำคาญจากการดำเนินโครงการ หรือสาธารณประโยชน์ได้รับความเสียหาย กรมอุตสาหกรรมพื้นฐานและการเหมืองแร่ หรือสำนักงานนโยบายและแผนทรัพยากรธรรมชาติและสิ่งแวดล้อม ได้ตรวจสอบแล้ว พบว่า ผู้ถือประทานบัตรไม่ปฏิบัติตามมาตรการป้องกันและแก้ไขผลกระทบสิ่งแวดล้อมที่กำหนด จะต้องหยุดการทำเหมืองแล้วแก้ไขเหตุแห่งความเดือดร้อนให้เสร็จสิ้นก่อนที่จะดำเนินการต่อไป	<ul style="list-style-type: none"> <li>ในกรณีที่ได้รับการร้องเรียนจากราษฎรที่อาศัยอยู่ในบริเวณใกล้เคียงว่าได้รับความเดือดร้อนรำคาญจากการดำเนินโครงการหรือสาธารณประโยชน์ได้รับความเสียหาย ผู้ถือประทานบัตรจะหยุดการทำเหมืองตามคำสั่งของทางราชการ แล้วแก้ไขเหตุแห่งความเดือดร้อนให้เสร็จสิ้นก่อนที่จะดำเนินการต่อไป</li> </ul>	-	-

เงื่อนไขตามมาตรการ	ผลการปฏิบัติตามมาตรการ	ปัญหา อุปสรรค ที่ไม่สามารถปฏิบัติตามมาตรการ และแนวทางแก้ไข	เอกสารอ้างอิง
4. ให้ทำการปรับปรุงฟื้นฟูพื้นที่โครงการที่ผ่านการทำเหมืองแร่แล้ว และพื้นที่สิ้นสุดการใช้ประโยชน์แล้วตามแผนงานที่ได้เสนอไว้ในรายงานการวิเคราะห์ผลกระทบสิ่งแวดล้อม พร้อมทั้งให้รายงานผลการดำเนินงาน ให้สำนักงานนโยบายและแผนทรัพยากรธรรมชาติและสิ่งแวดล้อม และกรม-อุตสาหกรรมพื้นฐานและการเหมืองแร่ ทราบทุกปี	<ul style="list-style-type: none"> <li>ผู้ถือประทานบัตรได้ร่วมกับวิศวกรผู้ควบคุมของโครงการทำการปรับปรุงฟื้นฟูพื้นที่โครงการที่ผ่านการทำเหมืองแร่แล้ว และพื้นที่สิ้นสุดการใช้ประโยชน์แล้วตามแผนงานที่ได้เสนอไว้ในรายงานการวิเคราะห์ผลกระทบสิ่งแวดล้อม พร้อมทั้งรายงานผลการดำเนินงานให้สำนักงานนโยบายและแผนทรัพยากรธรรมชาติและสิ่งแวดล้อม และกรม-อุตสาหกรรมพื้นฐานและการเหมืองแร่ทราบ</li> </ul>	-	<ul style="list-style-type: none"> <li>เอกสารแนบ 7</li> </ul>
5. หากผู้ถือประทานบัตรมีความประสงค์ที่จะเปลี่ยนแปลงวิธีการทำเหมือง หรือเปลี่ยนแปลงเพิ่มเติมชนิดแร่ หรือการดำเนินงานที่แตกต่างจากที่เสนอไว้ในรายงานการวิเคราะห์ผลกระทบสิ่งแวดล้อม จะต้องเสนอรายละเอียดเกี่ยวกับการเปลี่ยนแปลงดังกล่าว ประกอบกับมาตรการป้องกันและแก้ไขผลกระทบที่สอดคล้องกับการเปลี่ยนแปลง ให้คณะกรรมการผู้ชำนาญการพิจารณารายงานการวิเคราะห์ผลกระทบสิ่งแวดล้อม พิจารณาให้ความเห็นชอบด้านสิ่งแวดล้อมก่อน	<ul style="list-style-type: none"> <li>ในกรณีที่ผู้ถือประทานบัตรมีความประสงค์จะเปลี่ยนแปลงวิธีการทำเหมืองหรือการดำเนินงานที่แตกต่างจากที่เสนอไว้ในรายงานการวิเคราะห์ผลกระทบสิ่งแวดล้อม ผู้ถือประทานบัตรจะแจ้งรายละเอียดที่จะเปลี่ยนแปลง ให้คณะกรรมการผู้ชำนาญการพิจารณารายงานการวิเคราะห์ผลกระทบสิ่งแวดล้อม พิจารณาให้ความเห็นชอบด้านสิ่งแวดล้อมก่อน</li> </ul>	-	-
6. ในระหว่างการทำเหมือง หากพบโบราณวัตถุ หรือร่องรอยทางประวัติศาสตร์โบราณคดี จะต้องรายงาน และขอความร่วมมือจากกรมศิลปากรเข้าไปดำเนินการตรวจสอบพื้นที่ ทั้งนี้ ในระหว่างการสำรวจจะต้องหยุดการทำเหมืองชั่วคราว และหากพิสูจน์แล้ว พบว่า เป็นแหล่งที่มีความสำคัญทางประวัติศาสตร์ โบราณคดี ผู้ถือประทาน-	<ul style="list-style-type: none"> <li>ในระหว่างการทำเหมืองหากพบโบราณวัตถุ หรือร่องรอยทางประวัติศาสตร์โบราณคดี ผู้ถือประทานบัตรจะรายงาน และขอความร่วมมือจากกรมศิลปากรในพื้นที่เข้าไปดำเนินการตรวจสอบพื้นที่ และปฏิบัติตามเงื่อนไขของหน่วยงานที่เกี่ยวข้องโดยไม่มีข้อเรียกร้องใดๆ</li> </ul>	-	-

เงื่อนไขตามมาตรการ	ผลการปฏิบัติตามมาตรการ	ปัญหา อุปสรรค ที่ไม่สามารถปฏิบัติตามมาตรการ และแนวทางแก้ไข	เอกสารอ้างอิง
บัตรจะต้องปฏิบัติตามเงื่อนไขของหน่วยงานที่เกี่ยวข้อง โดยไม่มีข้อเรียกร้องใดๆ			

ตารางที่ 2-5 มาตรการป้องกันและแก้ไขผลกระทบสิ่งแวดล้อมทั่วไป ที่กำหนดโดยกรมอุตสาหกรรมพื้นฐานและการเหมืองแร่

เงื่อนไขตามมาตรการ	ผลการปฏิบัติตามมาตรการ	ปัญหา อุปสรรค ที่ไม่สามารถปฏิบัติตามมาตรการ และแนวทางแก้ไข	เอกสารอ้างอิง
1. ให้เว้นพื้นที่การทำเหมืองห่างจากแนวเขตประทานบัตรโดยรอบ เป็นระยะไม่น้อยกว่า 20 เมตร และเว้นพื้นที่ไม่ทำเหมืองเป็นแนวกั้นเขตจากทางน้ำสาธารณประโยชน์ระยะไม่น้อยกว่า 50 เมตร และเว้นพื้นที่ห้ามทำเหมืองแร่ระหว่างหมุดหลักฐานที่ 10-18 เพื่อใช้เป็นแนวป้องกันผลกระทบสิ่งแวดล้อมที่อาจเกิดขึ้นต่อสำนักสงฆ์เขาแก้ว พร้อมทั้งดูแลรักษาพันธุ์ไม้ที่มีอยู่เดิมให้มีการเจริญเติบโตที่ดี และจัดทำหลักแนวเขตแสดงพื้นที่ไม่ทำเหมืองให้เห็นชัดเจน	<ul style="list-style-type: none"> <li>การดำเนินการทำเหมืองของโครงการได้เว้นพื้นที่การทำเหมืองห่างจากแนวเขตประทานบัตรโดยรอบระยะ 20 เมตร และเว้นพื้นที่ไม่ทำเหมืองเป็นแนวกั้นเขตจากทางน้ำสาธารณประโยชน์ระยะ 50 เมตร และเว้นพื้นที่ไม่ทำเหมืองระหว่างหมุดหลักฐานที่ 10-18 เพื่อเป็นแนวป้องกันผลกระทบสิ่งแวดล้อมที่อาจเกิดขึ้นต่อสำนักสงฆ์เขาแก้ว พร้อมทั้งดูแลรักษาพันธุ์ไม้ที่มีอยู่เดิมให้เจริญเติบโตที่ดี และจัดทำหลักเขตแสดงพื้นที่ไม่ทำเหมืองให้เห็นชัดเจน</li> </ul>	-	<ul style="list-style-type: none"> <li>เอกสารแนบ 6 รูปที่ 23</li> </ul>
2. กำหนดการเปิดหน้าเหมืองให้มีทิศทางและลำดับขั้นตอนตลอดจนขอบเขตพื้นที่ทำเหมืองตามแผนผังโครงการทำเหมืองโดยเคร่งครัด โดยให้ทำเหมืองในลักษณะชั้นบันได มีความสูงของชั้นบันไดไม่เกิน 10 เมตร ความกว้างของชั้นบันไดไม่น้อยกว่า 10 เมตร และควบคุมความลาดชันของหน้าเหมืองโดยรวมไม่เกิน 45 องศา รวมทั้งตรวจสอบ	<ul style="list-style-type: none"> <li>วิศวกรผู้ควบคุมของโครงการได้วางแผนและออกแบบการทำเหมืองตามแผนผังโครงการทำเหมืองโดยเคร่งครัด โดยเปิดหน้าเหมืองในลักษณะชั้นบันได และควบคุมความลาดชันของหน้าเหมืองโดยรวมไม่เกิน 45 องศา รวมทั้งตรวจสอบเสถียรภาพของหน้าเหมืองให้อยู่ในสภาพที่</li> </ul>	-	<ul style="list-style-type: none"> <li>เอกสารแนบ 6 รูปที่ 8</li> </ul>

เงื่อนไขตามมาตรการ	ผลการปฏิบัติตามมาตรการ	ปัญหา อุปสรรค ที่ไม่สามารถปฏิบัติตามมาตรการ และแนวทางแก้ไข	เอกสารอ้างอิง
เสถียรภาพของหน้าเหมืองชั้นบันไดให้อยู่ในสภาพที่ปลอดภัย เพื่อป้องกันมิให้เกิดการพังถล่มหรือล่งหล่นของดินและเศษหินบริเวณพื้นที่ทำเหมือง	ปลอดภัย เพื่อป้องกันมิให้เกิดการพังถล่มหรือล่งหล่นของดินและเศษหินบริเวณพื้นที่ทำเหมือง		
3. ใช้เครื่องเจาะระเบิดแบบดินตะขាប់ที่มีอุปกรณ์เก็บฝุ่นติดตั้งที่ตำแหน่งหัวเจาะหรือใช้น้ำหล่อลื่นในรูเจาะ เพื่อป้องกันและลดการฟุ้งกระจายของฝุ่นละอองที่เกิดจากการเจาะระเบิด	<ul style="list-style-type: none"> <li>วิศวกรผู้ควบคุมของโครงการได้ใช้เครื่องเจาะระเบิดแบบดินตะขាប់ที่มีอุปกรณ์เก็บฝุ่นติดตั้งที่ตำแหน่งหัวเจาะหรือใช้น้ำหล่อลื่นในรูเจาะ เพื่อป้องกันและลดการฟุ้งกระจายของฝุ่นละอองที่เกิดจากการเจาะระเบิด</li> </ul>	-	<ul style="list-style-type: none"> <li>เอกสารแนบ 6 รูปที่ 25</li> </ul>
4. ใช้ปริมาณวัตถุระเบิดต่อจังหวะถ่วงไม่เกิน 70 กิโลกรัม โดยใช้ปุ๋ยแอมโมเนียไนเตรทผสมน้ำมันดีเซล (AN-FO) อัตราส่วน 94:6 โดยน้ำหนัก และใช้กับแบบหน่วงเวลา จุติระเบิดระหว่างเวลา 12.00-13.00 น. วันละ 1 ครั้ง ก่อนการระเบิดจัดให้มีเจ้าหน้าที่ตรวจตราในรัศมี 100 เมตร และมีสัญญาณเสียงได้ยินและมองเห็นชัดเจนในระยะ 500 เมตร เป็นเวลาไม่น้อยกว่า 5 นาที พร้อมทั้งจัดทำป้ายเตือนเวลาทำการระเบิดหินและเขตการใช้วัตถุระเบิดไว้ที่บริเวณริมทางสาธารณะด้านหน้าพื้นที่โครงการ ทั้งนี้ หลีกเลี่ยงการระเบิดย่อยหินที่มีขนาดใหญ่ ให้ใช้เครื่องเจาะกระแทกหรือเครื่องกระแทกทุบย่อยหินแทน	<ul style="list-style-type: none"> <li>วิศวกรผู้ควบคุมของโครงการได้ใช้ปริมาณวัตถุระเบิดต่อจังหวะถ่วงไม่เกิน 70 กิโลกรัม ทำการระเบิดวันละ 1 ครั้ง ระหว่างเวลา 12.00-13.00 น. ก่อนการระเบิดได้จัดให้มีเจ้าหน้าที่ตรวจตราในรัศมี 100 เมตร และเปิดสัญญาณเสียงให้ได้ยินในระยะ 500 เมตร พร้อมทั้งจัดทำป้ายเตือนเวลาทำการระเบิดหินและเขตการใช้วัตถุระเบิดไว้บริเวณริมเส้นทางสาธารณะด้านหน้าพื้นที่โครงการให้มองเห็นชัดเจน</li> </ul>	-	<ul style="list-style-type: none"> <li>เอกสารแนบ 6 รูปที่ 14</li> </ul>

เงื่อนไขตามมาตรการ	ผลการปฏิบัติตามมาตรการ	ปัญหา อุปสรรค ที่ไม่สามารถปฏิบัติ ตามมาตรการ และแนวทางแก้ไข	เอกสารอ้างอิง
5. จัดเตรียมพื้นที่เก็บกองเปลือกดินและมูลดินทราย เนื้อที่ ประมาณ 15 ไร่ โดยให้เก็บกองความสูงไม่เกิน 10 เมตร พร้อมจัดให้มีร่องระบายน้ำเพื่อเบี่ยงเบนทางน้ำชะล้าง ให้ไหลลงบ่อดักตะกอน	<ul style="list-style-type: none"> <li>ผู้ถือประทานบัตรได้จัดเตรียมพื้นที่เก็บกองเปลือกดินและ มูลดินทราย พร้อมทั้งสร้างร่องระบายน้ำเพื่อเบี่ยงเบนทาง น้ำชะล้างให้ไหลลงบ่อดักตะกอน</li> </ul>	-	<ul style="list-style-type: none"> <li>เอกสารแนบ 6 รูปที่ 3 รูปที่ 15</li> </ul>
6. ให้สร้างคันทำนบกั้นดิน มีขนาดฐานกว้าง 2.5 เมตร ความสูง 1 เมตร สันทำนบกั้นกว้าง 0.5 เมตร และสร้างคูระบายน้ำ จากหน้าเหมือง ขนาดความลึกประมาณ 0.5 เมตร กว้าง ประมาณ 0.5 เมตร เพื่อเบี่ยงเบนน้ำลงสู่บ่อดักตะกอน ของหน้าเหมือง พร้อมทั้งปลูกพืชคลุมดิน และต้นไม้ท้องถิ่น หรือไม้ยืนต้นโตเร็ว	<ul style="list-style-type: none"> <li>ผู้ถือประทานบัตรได้ดำเนินการสร้างคันทำนบกั้นดิน และสร้าง คูระบายน้ำจากหน้าเหมือง เพื่อเบี่ยงเบนน้ำลงสู่บ่อดัก ตะกอนของหน้าเหมือง พร้อมทั้งปลูกพืชคลุมดิน และต้นไม้ ท้องถิ่นหรือไม้ยืนต้นโตเร็ว</li> </ul>	-	<ul style="list-style-type: none"> <li>เอกสารแนบ 6 รูปที่ 3</li> </ul>
7. ให้ขุดบ่อดักตะกอนจำนวน 2 บ่อ ตามที่กำหนดในแผนผัง โครงการทำเหมืองให้มีขนาดเพียงพอที่จะรองรับปริมาณน้ำ ชะล้างในพื้นที่โครงการ ที่เก็บกองเปลือกดิน พร้อมทั้ง ขุดลอกตะกอนสะสมออกจากบ่อดักตะกอนและคูระบาย น้ำอย่างน้อยปีละ 1 ครั้ง เพื่อรองรับปริมาณน้ำฝนชะล้าง พื้นที่โครงการได้อย่างมีประสิทธิภาพ ทั้งนี้ให้ออกแบบ บ่อรองรับน้ำไว้บริเวณหน้าเหมืองในจุดต่ำสุดหรือบ่อดักน้ำ (Sump) เพื่อรองรับน้ำที่ไหลมาจากหน้าเหมือง และติดตั้ง ปั้มน้ำ เพื่อสูบน้ำจากบ่อไปใช้ในกิจกรรมต่างๆ	<ul style="list-style-type: none"> <li>ผู้ถือประทานบัตรได้ขุดบ่อดักตะกอนตามที่กำหนด ในแผนผังโครงการทำเหมืองให้มีขนาดเพียงพอที่จะรองรับ ปริมาณน้ำชะล้างในพื้นที่โครงการ ที่เก็บกองเปลือกดิน รวมทั้งขุดลอกตะกอนสะสมออกจากบ่อดักตะกอนและ คูระบายน้ำอยู่เสมอ เพื่อรองรับปริมาณน้ำฝนชะล้างพื้นที่ โครงการได้อย่างมีประสิทธิภาพ พร้อมทั้งออกแบบบ่อ รองรับน้ำไว้บริเวณหน้าเหมืองในจุดต่ำสุด (Sump) เพื่อรองรับน้ำที่ไหลมาจากหน้าเหมือง และติดตั้งปั้มน้ำ เพื่อสูบน้ำจากบ่อไปใช้ในกิจกรรมต่างๆ</li> </ul>	-	<ul style="list-style-type: none"> <li>เอกสารแนบ 6 รูปที่ 2 รูปที่ 26</li> </ul>

เงื่อนไขตามมาตรการ	ผลการปฏิบัติตามมาตรการ	ปัญหา อุปสรรค ที่ไม่สามารถปฏิบัติตามมาตรการ และแนวทางแก้ไข	เอกสารอ้างอิง
8. จัดให้มีรถบรรทุกน้ำ เพื่อใช้ฉีดพรมเส้นทางลำเลียงหินในพื้นที่โครงการ และเส้นทางขนส่งในช่วงที่เป็นถนนลูกรังบดอัดแน่นอย่างน้อยวันละ 3-4 ครั้ง หรือตามความเหมาะสมกับสภาพภูมิอากาศ เพื่อลดการฟุ้งกระจายของฝุ่นละออง และให้ปรับปรุงสภาพผิวเส้นทางที่ใช้ในการขนส่งให้มีสภาพใช้งานได้ดีและปลอดภัยอยู่เสมอ	<ul style="list-style-type: none"> <li>● การดำเนินการของโครงการได้มีมาตรการลดผลกระทบด้านการฟุ้งกระจายของฝุ่นละอองจากการขนส่งแร่ภายในพื้นที่โครงการ โดยได้ฉีดพรมน้ำเส้นทางลำเลียงหินในพื้นที่โครงการ และเส้นทางขนส่งในช่วงที่เป็นถนนลูกรังบดอัดแน่น วันละ 3-4 ครั้ง หรือตามความเหมาะสมกับสภาพภูมิอากาศ เพื่อลดการฟุ้งกระจายของฝุ่นละออง และมีการปรับปรุงเส้นทางขนส่งให้มีสภาพใช้งานได้ดีและปลอดภัยอยู่เสมอ</li> </ul>	-	<ul style="list-style-type: none"> <li>● เอกสารแนบ 6 รูปที่ 10 รูปที่ 13</li> </ul>
9. การขนส่งแร่จะต้องใช้ความเร็วและน้ำหนักของรถบรรทุกให้เป็นไปตามที่ทางราชการกำหนด และควบคุมความเร็วไม่เกิน 25 กิโลเมตรต่อชั่วโมง ในช่วงที่เป็นถนนลูกรังบดอัดแน่นและผ่านชุมชน พร้อมทั้งให้ปิดคลุมกระบะบรรทุกให้มิดชิดก่อนออกนอกพื้นที่โครงการ และให้หลีกเลี่ยงการขนส่งแร่ในเวลาราชการและนักเรียนเดินทางไป-กลับที่ทำงานและโรงเรียน (เวลา 07.00-08.00 น. และ 15.30-16.30 น.)	<ul style="list-style-type: none"> <li>● ผู้ถือประทานบัตรได้ออกกฎระเบียบควบคุมความเร็วและน้ำหนักของรถบรรทุกให้เป็นไปตามที่ทางราชการกำหนด โดยกำหนดให้ชั่งน้ำหนักรถบรรทุกก่อนออกนอกพื้นที่โครงการทุกครั้ง และควบคุมความเร็วไม่เกิน 25 กิโลเมตรต่อชั่วโมง ในช่วงที่เป็นถนนลูกรังบดอัดแน่นและผ่านชุมชน พร้อมทั้งปิดคลุมกระบะบรรทุกให้มิดชิดก่อนออกนอกพื้นที่โครงการ และหลีกเลี่ยงการขนส่งแร่ในเวลาราชการและนักเรียนเดินทางไป-กลับที่ทำงานและโรงเรียน</li> </ul>	-	<ul style="list-style-type: none"> <li>● เอกสารแนบ 6 รูปที่ 11 รูปที่ 12 รูปที่ 16</li> </ul>
10. ติดป้ายชี้แสดงรายละเอียดของแปลงประทานบัตร และป้ายสัญญาณจราจรเตือนความเร็วและให้ระมัดระวังรถบรรทุกบริเวณริมเส้นทางสาธารณะที่ใช้ในการขนส่งแร่ ก่อนถึงทางแยกเข้าพื้นที่โครงการให้เห็นชัดเจน	<ul style="list-style-type: none"> <li>● ผู้ถือประทานบัตรได้จัดทำป้ายแสดงรายละเอียดของแปลงประทานบัตร และป้ายสัญญาณจราจรเตือนความเร็วและให้ระมัดระวังรถบรรทุกบริเวณริมเส้นทางสาธารณะที่ใช้ในการขนส่งแร่ ก่อนถึงทางแยกเข้าพื้นที่โครงการให้เห็นชัดเจน</li> </ul>	-	<ul style="list-style-type: none"> <li>● เอกสารแนบ 6 รูปที่ 4 รูปที่ 5</li> </ul>



เงื่อนไขตามมาตรการ	ผลการปฏิบัติตามมาตรการ	ปัญหา อุปสรรค ที่ไม่สามารถปฏิบัติตามมาตรการ และแนวทางแก้ไข	เอกสารอ้างอิง
11. จัดหาและกำชับให้พนักงานสวมใส่อุปกรณ์ป้องกันอันตรายส่วนบุคคล เช่น หมวกนิรภัย รองเท้ากันภัย ถุงมือนิรภัย หน้ากากกันฝุ่น เครื่องป้องกันตา ป้องกันหู ฯลฯ ตามความเหมาะสมของลักษณะงานอย่างสม่ำเสมอ และมีน้ำดื่ม น้ำใช้ ที่พักและส้วมที่ถูกสุขลักษณะในเขตเหมืองแร่ พร้อมทั้งจัดให้มีการตรวจสอบสุขภาพของพนักงานอย่างน้อย ปีละ 1 ครั้ง ได้แก่ การตรวจสุขภาพทั่วไป การมองเห็น สมรรถภาพการได้ยิน สมรรถภาพปอด และการเอกซเรย์ปอด	<ul style="list-style-type: none"> <li>● ผู้ถือประทานบัตรได้จัดสรรงบประมาณในการจัดเตรียมอุปกรณ์ป้องกันอันตรายส่วนบุคคลให้พนักงานสวมใส่ในขณะปฏิบัติงาน ตามความเหมาะสมของลักษณะงานอย่างสม่ำเสมอ และมีน้ำดื่ม น้ำใช้ ที่พักอาศัย และส้วมที่ถูกสุขลักษณะในเขตเหมืองแร่ พร้อมทั้งจัดให้มีการตรวจสุขภาพของพนักงานปีละ 1 ครั้ง</li> </ul>	-	<ul style="list-style-type: none"> <li>● เอกสารแนบ 6 รูปที่ 6 รูปที่ 17</li> <li>● เอกสารแนบ 8</li> </ul>
12. ให้จัดสร้างบ่อล้างล้อและดูแลรักษาบ่อล้างล้อ หรือระบบสเปรย์น้ำบริเวณทางเข้า-ออกโครงการให้อยู่ในสภาพดีอยู่เสมอ	<ul style="list-style-type: none"> <li>● ผู้ถือประทานบัตรได้จัดเตรียมล้างล้อไว้บริเวณทางเข้า-ออกโครงการให้อยู่ในสภาพดีอยู่เสมอ</li> </ul>	-	<ul style="list-style-type: none"> <li>● เอกสารแนบ 6 รูปที่ 27</li> </ul>
13. ให้ปรับปรุงโรงโม่หินเป็นระบบปิด และจัดให้มีระบบป้องกันผลกระทบสิ่งแวดล้อมให้ครบถ้วน ตามข้อกำหนดประกาศกรมอุตสาหกรรมพื้นฐานและการเหมืองแร่ ลงวันที่ 12 มกราคม 2548 เรื่อง ให้โรงโม่บดหรือย่อยหินมีระบบป้องกันผลกระทบสิ่งแวดล้อม พร้อมทั้งให้บำรุงรักษาและใช้ระบบในขณะทำการผลิตแร่อย่างสม่ำเสมอโดยเฉพาะระบบป้องกันและลดการฟุ้งกระจายของฝุ่นละออง	<ul style="list-style-type: none"> <li>● ผู้ถือประทานบัตรมีการปรับปรุงโรงโม่หินเป็นระบบปิด และจัดให้มีระบบป้องกันผลกระทบสิ่งแวดล้อมให้ครบถ้วนตามข้อกำหนดประกาศกรมอุตสาหกรรมพื้นฐานและการเหมืองแร่ ลงวันที่ 12 มกราคม 2548 เรื่อง ให้โรงโม่บดหรือย่อยหินมีระบบป้องกันผลกระทบสิ่งแวดล้อม พร้อมทั้งบำรุงรักษาและใช้ระบบในขณะทำการผลิตแร่อย่างสม่ำเสมอ โดยเฉพาะระบบป้องกันและลดการฟุ้งกระจายของฝุ่นละออง</li> </ul>	-	<ul style="list-style-type: none"> <li>● เอกสารแนบ 6 รูปที่ 9</li> </ul>

เงื่อนไขตามมาตรการ	ผลการปฏิบัติตามมาตรการ	ปัญหา อุปสรรค ที่ไม่สามารถปฏิบัติตามมาตรการ และแนวทางแก้ไข	เอกสารอ้างอิง
<p>14. ให้ผู้ถือประทานบัตรดำเนินการ ดังนี้</p> <ul style="list-style-type: none"> <li>- จัดตั้งกองทุนเฝ้าระวังสุขภาพ กำหนดจากอัตราการผลิตแต่ละปีในอัตรา 0.50 บาทต่อเมตริกตัน แต่ต้องไม่น้อยกว่าปีละ 200,000 บาท (สองแสนบาทถ้วน) ให้นำเงินเข้ากองทุนในเดือนแรกหลังได้รับอนุญาตต่ออายุประทานบัตร และในปีถัดไปจนถึงสิ้นอายุประทานบัตร เพื่อเป็นค่าใช้จ่ายในการตรวจสอบสุขภาพประชาชนรอบพื้นที่เหมืองแร่</li> <li>- จัดตั้งกองทุนพัฒนาหมู่บ้านรอบพื้นที่เหมืองแร่ กำหนดจากอัตราการผลิตในอัตรา 1 บาทต่อเมตริกตัน แต่ต้องไม่น้อยกว่าปีละ 500,000 บาท (ห้าแสนบาทถ้วน) ให้นำเงินเข้ากองทุนในเดือนแรกหลังได้รับอนุญาตต่ออายุประทานบัตร และในปีถัดไปจนถึงสิ้นอายุประทานบัตร เพื่อดำเนินกิจกรรมด้านมวลชนสัมพันธ์ และพัฒนาคุณภาพชีวิตของประชาชน</li> <li>- ทั้งนี้ ให้มีหลักฐานทางบัญชีให้เจ้าหน้าที่สามารถตรวจสอบได้ และรายงานแผนและผลการดำเนินงานบริหารจัดการกองทุนดังกล่าวให้กรมอุตสาหกรรมพื้นฐานและการเหมืองแร่ สำนักงานอุตสาหกรรมพื้นฐานและการเหมืองแร่เขต 6 นครราชสีมา และหน่วยงานที่เกี่ยวข้องทราบทุกปี หรือให้เป็นไปตามแนวทางที่กรมอุตสาหกรรมพื้นฐานและการเหมืองแร่กำหนด</li> </ul>	<ul style="list-style-type: none"> <li>● ผู้ถือประทานบัตรได้จัดสรรงบประมาณในการจัดตั้งกองทุน ดังนี้ <ul style="list-style-type: none"> <li>- จัดตั้งกองทุนเฝ้าระวังสุขภาพ เพื่อเป็นค่าใช้จ่ายในการตรวจสอบสุขภาพประชาชนรอบพื้นที่เหมืองแร่</li> <li>- จัดตั้งกองทุนพัฒนาหมู่บ้านรอบพื้นที่เหมืองแร่ เพื่อดำเนินกิจกรรมด้านมวลชนสัมพันธ์ และพัฒนาคุณภาพชีวิตของประชาชน</li> </ul> </li> </ul>	-	<ul style="list-style-type: none"> <li>● เอกสารแนบ 9</li> <li>● เอกสารแนบ 10</li> </ul>

เงื่อนไขตามมาตรการ	ผลการปฏิบัติตามมาตรการ	ปัญหา อุปสรรค ที่ไม่สามารถปฏิบัติตามมาตรการ และแนวทางแก้ไข	เอกสารอ้างอิง
<p>15. ให้ติดตามตรวจสอบคุณภาพสิ่งแวดล้อม ปีละ 2 ครั้ง ในช่วงเดือนมีนาคม-เมษายน และเดือนตุลาคม-พฤศจิกายน โดยมีรายละเอียด ดังนี้</p> <ul style="list-style-type: none"> <li>- ตรวจวัดปริมาณฝุ่นละอองรวมในอากาศ (TSP) แรงสั่นสะเทือนจากการใช้ตุรเบต จำนวน 1 สถานี ได้แก่ บริเวณสำนักสงฆ์เขาแก้ว และให้มีการตรวจวัดค่าความทึบแสง Opacity ที่จุดกำเนิดฝุ่นละอองบริเวณโรงไหมหินของโครงการ</li> <li>- ตรวจวัดระดับเสียงเฉลี่ย 24 ชั่วโมง (Leq 24 hrs.) ระดับเสียงสูงสุด (<math>L_{max}</math>) จำนวน 2 สถานี ได้แก่ บริเวณสำนักงานโรงไหมหินของโครงการ และบริเวณสำนักสงฆ์เขาแก้ว</li> <li>- ตรวจวัดคุณภาพน้ำผิวดิน จำนวน 3 สถานี ได้แก่ สระน้ำทางด้านทิศตะวันออกเฉียงเหนือ สระน้ำทางด้านทิศตะวันตก และห้วยจอมทอง โดยให้วิเคราะห์หาค่าความเป็นกรด-ด่าง ความขุ่น ความกระด้างรวม ปริมาณตะกอนแขวนลอย ปริมาณตะกอนละลาย ปริมาณซิลิเกต และปริมาณเหล็กรวม</li> </ul>	<ul style="list-style-type: none"> <li>● ผู้ถือประทานบัตรได้มอบหมายให้บริษัท ไมน์ เอ็นจิเนียริง คอนซัลแตนท์ จำกัด ดำเนินการตรวจวัดคุณภาพสิ่งแวดล้อม โดยมีรายละเอียด ดังนี้ <ul style="list-style-type: none"> <li>- ดำเนินการตรวจวัดปริมาณฝุ่นละอองแขวนลอยรวม (TSP) จำนวน 1 สถานี ได้แก่ บริเวณสำนักสงฆ์เขาแก้ว ระหว่างวันที่ 25-26 มีนาคม 2567 พบว่า ผลการตรวจวัดคุณภาพอากาศมีค่าอยู่ในเกณฑ์มาตรฐาน</li> <li>- ดำเนินการตรวจวัดค่าความทึบแสง (Opacity) จำนวน 4 สถานี ได้แก่ บริเวณปากม่ บริเวณตะแกรงคัดขนาด บริเวณสายพานลำเลียง และบริเวณปลายสายพานลำเลียง ในวันที่ 25 มีนาคม 2567 พบว่า ผลการตรวจวัดค่าความทึบแสงมีค่าอยู่ในเกณฑ์มาตรฐาน</li> <li>- ดำเนินการตรวจวัดระดับเสียงเฉลี่ย 24 ชั่วโมง (Leq 24 hrs.) และระดับเสียงสูงสุด (<math>L_{max}</math>) จำนวน 2 สถานี ได้แก่ บริเวณสำนักงานโรงไหมหินของโครงการ และบริเวณสำนักสงฆ์เขาแก้ว ระหว่างวันที่ 25-26 มีนาคม 2567 พบว่า ผลการตรวจวัดระดับเสียงมีค่าอยู่ในเกณฑ์มาตรฐาน</li> <li>- ดำเนินการตรวจวัดความสั่นสะเทือน จำนวน 1 สถานี ได้แก่ สำนักสงฆ์เขาแก้ว ในวันที่ 27 มีนาคม 2567 พบว่า ผลการตรวจวัดมีค่าต่ำกว่าขีดความสามารถที่เครื่องตรวจวัดความสั่นสะเทือนจะตรวจวัดได้ คือ มีค่าความถี่น้อยกว่า 1 เฮิรตซ์ ค่าความเร็วอนุภาคสูงสุด</li> </ul> </li> </ul>	<p>-</p>	<ul style="list-style-type: none"> <li>● เอกสารแนบ 6 รูปที่ 18 รูปที่ 19 รูปที่ 20 รูปที่ 21 รูปที่ 22</li> </ul>

เงื่อนไขตามมาตรการ	ผลการปฏิบัติตามมาตรการ	ปัญหา อุปสรรค ที่ไม่สามารถปฏิบัติตามมาตรการ และแนวทางแก้ไข	เอกสารอ้างอิง
	<p>น้อยกว่า 0.130 มิลลิเมตรต่อวินาที และการขจัด น้อยกว่า 0 มิลลิเมตร</p> <p>- ดำเนินการเก็บตัวอย่างน้ำผิวดิน จำนวน 3 สถานี ได้แก่ สระน้ำทางด้านทิศตะวันออกเฉียงเหนือ สระน้ำทางด้าน ทิศตะวันตก และห้วยจอมทอง ในวันที่ 26 มีนาคม 2567 พบว่า ผลการวิเคราะห์คุณภาพน้ำผิวดินมีค่า อยู่ในเกณฑ์มาตรฐาน ยกเว้น บริเวณห้วยจอมทอง ในเดือนมีนาคม 2567 ไม่สามารถเก็บตัวอย่างน้ำได้ เนื่องจากน้ำแห้ง</p>		
<p>16. ให้ทำการฟื้นฟูสภาพพื้นที่โครงการฯ ควบคู่ไปกับการทำ เหมือง ดังนี้</p> <p>- ดูแลรักษาพืชพันธุ์ไม้ที่มีอยู่เดิม และปลูกต้นไม้ท้องถิ่น หรือพันธุ์ไม้อื่นๆ ที่เหมาะสมเสริมทดแทนต้นไม้ที่ตายลง ในพื้นที่ที่เว้นไม่ทำเหมือง และบนคันทำนบดิน ระยะ ปลูก 2x2 เมตร แบบสลับฟันปลา พร้อมทั้งบำรุงรักษา ต้นไม้เหล่านั้นให้เจริญเติบโตที่ดี เพื่อเพิ่มพื้นที่สีเขียว และลดผลกระทบด้านทัศนียภาพพื้นที่โครงการ</p> <p>- พื้นที่ทำเหมืองซึ่งมีลักษณะเป็นบ่อเหมืองลึกลงไปจาก พื้นดินโดยรอบ ให้ปรับแต่งความลาดชันผนังและพื้น ของชั้นบันไดให้มีเสถียรภาพแข็งแรงและความปลอดภัย โดยการปลูกพืชคลุมดิน และหญ้าแฝก เพื่อป้องกันการ ชะล้างพังทลายของดินและพัฒนาเป็นบ่อเก็บกักน้ำ เพื่อใช้สอยต่อไป</p>	<p>● ผู้ถือประทานบัตรได้ร่วมกับวิศวกรผู้ควบคุมของโครงการทำ การฟื้นฟูสภาพพื้นที่โครงการฯ ควบคู่ไปกับการทำเหมือง ดังนี้</p> <p>- ดูแลรักษาพืชพันธุ์ไม้ที่มีอยู่เดิม และปลูกต้นไม้ท้องถิ่น หรือพันธุ์ไม้อื่นๆ ที่เหมาะสมเสริมทดแทนต้นไม้ที่ตายลง ในพื้นที่ที่เว้นไม่ทำเหมือง และบนคันทำนบดิน พร้อมทั้ง บำรุงรักษาต้นไม้เหล่านั้นให้เจริญเติบโตที่ดี เพื่อเพิ่ม พื้นที่สีเขียวและลดผลกระทบด้านทัศนียภาพพื้นที่ โครงการ</p> <p>- พื้นที่ทำเหมืองที่มีลักษณะเป็นบ่อเหมืองลึกลงไปจาก พื้นดินโดยรอบ จะปรับแต่งความลาดชันผนังและพื้นของ ชั้นบันไดให้มีเสถียรภาพแข็งแรงและความปลอดภัย โดยปลูก พืชคลุมดิน เพื่อป้องกันการชะล้างพังทลายของดินและ พัฒนาเป็นบ่อเก็บกักน้ำเพื่อใช้สอยต่อไป</p>	-	● เอกสารแนบ 7

เงื่อนไขตามมาตรการ	ผลการปฏิบัติตามมาตรการ	ปัญหา อุปสรรค ที่ไม่สามารถปฏิบัติตามมาตรการ และแนวทางแก้ไข	เอกสารอ้างอิง
- ทั้งนี้ ให้จัดทำแผนและรายงานผลการดำเนินงานด้านการฟื้นฟูพื้นที่ทำเหมืองแร่ให้กรมอุตสาหกรรมพื้นฐานและการเหมืองแร่ และหน่วยงานที่เกี่ยวข้องทราบทุกปี	- ทั้งนี้ ได้จัดทำแผนและรายงานผลการดำเนินงานด้านการฟื้นฟูพื้นที่ทำเหมืองแร่ให้กรมอุตสาหกรรมพื้นฐานและการเหมืองแร่ และหน่วยงานที่เกี่ยวข้องทราบ		
17. หากผู้ถือประทานบัตรมีความประสงค์จะปรับเปลี่ยนแผนฟื้นฟูพื้นที่จากการทำเหมืองแร่ที่สอดคล้องกับข้อเท็จจริงหรือการปรับปรุงแผนงานให้ดีกว่าเดิม ให้จัดทำแผนฟื้นฟูพื้นที่จากการทำเหมืองแร่ฉบับใหม่ พร้อมงบประมาณที่สอดคล้องกัน ส่งให้กรมอุตสาหกรรมพื้นฐานและการเหมืองแร่เพื่อพิจารณาให้ความเห็นชอบก่อนดำเนินการ	<ul style="list-style-type: none"> <li>ในกรณีที่ผู้ถือประทานบัตรมีความประสงค์จะปรับเปลี่ยนแผนฟื้นฟูพื้นที่จากการทำเหมืองแร่ที่สอดคล้องกับข้อเท็จจริงหรือปรับปรุงแผนงานให้ดีกว่าเดิม จะจัดทำแผนฟื้นฟูพื้นที่จากการทำเหมืองแร่ฉบับใหม่ พร้อมงบประมาณที่สอดคล้องกัน ส่งให้กรมอุตสาหกรรมพื้นฐานและการเหมืองแร่พิจารณาให้ความเห็นชอบก่อนดำเนินการ</li> </ul>	-	-
18. ให้รื้อถอนอาคารหรือสิ่งปลูกสร้าง เครื่องจักรอุปกรณ์ที่ใช้ในการทำเหมืองออกจากบริเวณพื้นที่ทำเหมือง แล้วปรับสภาพพื้นที่ตามแผนการฟื้นฟูพื้นที่จากการทำเหมืองแร่ โดยดำเนินการให้แล้วเสร็จก่อนประทานบัตรจะสิ้นอายุไม่น้อยกว่า 1 เดือน	<ul style="list-style-type: none"> <li>เมื่อสิ้นสุดการทำเหมืองแล้ว ผู้ถือประทานบัตรจะรื้อถอนอาคารหรือสิ่งปลูกสร้าง เครื่องจักรอุปกรณ์ที่ใช้ในการทำเหมืองออกจากบริเวณพื้นที่ทำเหมือง แล้วปรับสภาพพื้นที่จากการทำเหมืองแร่ ให้แล้วเสร็จก่อนประทานบัตรจะสิ้นอายุไม่น้อยกว่า 1 เดือน</li> </ul>	-	-
19. ให้เผยแพร่ข้อมูลผลการติดตามตรวจสอบผลกระทบสิ่งแวดล้อมที่กำหนด ปีละ 2 ครั้ง ผ่านช่องทางที่ชุมชนสามารถได้รับข้อมูลอย่างทั่วถึง เช่น การประกาศเสียงตามสาย การทำแผ่นพับประชาสัมพันธ์หรือการจัดทำบอร์ดแสดงข้อมูล บริเวณศาลาประชาคมหมู่บ้านหรือที่ทำการผู้ใหญ่บ้าน วัด โรงเรียนาส่งเสริมสุขภาพตำบล เป็นต้น	<ul style="list-style-type: none"> <li>ผู้ถือประทานบัตรได้ประสานงานกับผู้นำชุมชนในการเผยแพร่ข้อมูลผลการติดตามตรวจสอบผลกระทบสิ่งแวดล้อมที่กำหนด ปีละ 2 ครั้ง ผ่านช่องทางที่ชุมชนสามารถได้รับข้อมูลอย่างทั่วถึง</li> </ul>	-	-

เงื่อนไขตามมาตรการ	ผลการปฏิบัติตามมาตรการ	ปัญหา อุปสรรค ที่ไม่สามารถปฏิบัติตามมาตรการ และแนวทางแก้ไข	เอกสารอ้างอิง
20. ให้ผู้ถือประทานบัตรปฏิบัติตามประกาศกระทรวงทรัพยากรธรรมชาติและสิ่งแวดล้อม เรื่อง หลักเกณฑ์ และวิธีการจัดทำรายงานผลการปฏิบัติตามมาตรการที่กำหนดไว้ในรายงานการประเมินผลกระทบสิ่งแวดล้อม ซึ่งผู้ดำเนินการหรือผู้ขออนุญาตจะต้องจัดทำเมื่อได้รับอนุญาตให้ดำเนินโครงการหรือกิจการแล้ว พ.ศ. 2561 ซึ่งได้ประกาศในราชกิจจานุเบกษา เมื่อวันที่ 4 มกราคม 2562	<ul style="list-style-type: none"> <li>ผู้ถือประทานบัตรได้ปฏิบัติตามประกาศกระทรวงทรัพยากรธรรมชาติและสิ่งแวดล้อม เรื่อง หลักเกณฑ์ และวิธีการจัดทำรายงานผลการปฏิบัติตามมาตรการที่กำหนดไว้ในรายงานการประเมินผลกระทบสิ่งแวดล้อม ซึ่งผู้ดำเนินการหรือผู้ขออนุญาตจะต้องจัดทำเมื่อได้รับอนุญาตให้ดำเนินโครงการหรือกิจการแล้ว พ.ศ. 2561 ซึ่งได้ประกาศในราชกิจจานุเบกษา เมื่อวันที่ 4 มกราคม 2562</li> </ul>	-	-
21. หากได้รับการร้องเรียนจากราษฎรในบริเวณใกล้เคียงว่าได้รับความเดือดร้อนรำคาญจากการดำเนินโครงการหรือสาธารณสมบัติได้รับความเสียหายจากการทำเหมืองและกิจกรรมที่เกี่ยวข้อง และทางราชการได้ตรวจพบว่าไม่ปฏิบัติตามมาตรการที่ได้กำหนดไว้ ผู้ถือประทานบัตรจะต้องยุติการทำเหมืองตามคำสั่งของทางราชการ แล้วให้แก้ไขเหตุแห่งความเดือดร้อนให้เสร็จสิ้นก่อนที่จะดำเนินการต่อไป	<ul style="list-style-type: none"> <li>ในกรณีที่ได้รับการร้องเรียนจากราษฎรในบริเวณใกล้เคียงว่าได้รับความเดือดร้อนรำคาญจากการดำเนินโครงการหรือสาธารณสมบัติได้รับความเสียหายจากการทำเหมืองและกิจกรรมที่เกี่ยวข้อง ผู้ถือประทานบัตรจะยุติการทำเหมืองตามคำสั่งของทางราชการ แล้วแก้ไขเหตุแห่งความเดือดร้อนให้เสร็จสิ้นก่อนที่จะดำเนินการต่อไป</li> </ul>	-	-
22. หากผู้ถือประทานบัตรมีความประสงค์จะเปลี่ยนแปลงรายละเอียดการทำเหมืองหรือการดำเนินกิจกรรมที่เกี่ยวข้องที่แตกต่างจากที่เสนอไว้ในรายงานการศึกษาผลกระทบสิ่งแวดล้อมและมาตรการป้องกันแก้ไข ประกอบการขต่ออายุประทานบัตร จะต้องเสนอรายละเอียดที่จะเปลี่ยนแปลงดังกล่าว พร้อมทั้งข้อมูลเหตุผลความจำเป็นและมาตรการป้องกันแก้ไขผลกระทบสิ่งแวดล้อมที่สอดคล้องกับการเปลี่ยนแปลงให้กรม	<ul style="list-style-type: none"> <li>ในกรณีที่ผู้ถือประทานบัตรมีความประสงค์จะเปลี่ยนแปลงรายละเอียดการทำเหมืองหรือการดำเนินกิจกรรมที่เกี่ยวข้องที่แตกต่างจากที่เสนอไว้ในรายงานการศึกษาผลกระทบสิ่งแวดล้อมและมาตรการป้องกันแก้ไขประกอบการขต่ออายุประทานบัตร ผู้ถือประทานบัตรจะแจ้งรายละเอียดที่จะเปลี่ยนแปลง ให้กรมอุตสาหกรรมพื้นฐานและการเหมืองแร่พิจารณาให้ความเห็นชอบก่อน</li> </ul>	-	-

เงื่อนไขตามมาตรการ	ผลการปฏิบัติตามมาตรการ	ปัญหา อุปสรรค ที่ไม่สามารถปฏิบัติตามมาตรการ และแนวทางแก้ไข	เอกสารอ้างอิง
อุตสาหกรรมพื้นฐานและการเหมืองแร่พิจารณาให้ความเห็นชอบก่อน			
23. ในระหว่างการทำเหมืองหากขุดพบโบราณวัตถุหรือร่องรอยโบราณคดี ไม่ว่าจะเป็นภาพเขียนสีหรืออื่นๆ ที่มีความสำคัญทางประวัติศาสตร์ จะต้องรายงานและขอความร่วมมือกับกรมศิลปากรหรือสำนักงานศิลปากรในท้องที่เข้าไปดำเนินการตรวจสอบพื้นที่ ทั้งนี้ในระหว่างการสำรวจจะต้องหยุดการทำเหมืองชั่วคราวและหากพิสูจน์แล้วว่า เป็นแหล่งโบราณคดี ผู้ถือประทานบัตรจะต้องปฏิบัติตามเงื่อนไขของหน่วยงานที่เกี่ยวข้องโดยไม่มีข้อเรียกร้องใดๆ	<ul style="list-style-type: none"> <li>● ในระหว่างการทำเหมืองหากขุดพบโบราณวัตถุหรือร่องรอยโบราณคดี ผู้ถือประทานบัตรจะรายงานและขอความร่วมมือกรมศิลปากรในท้องที่เข้าไปดำเนินการตรวจสอบพื้นที่ และจะปฏิบัติตามเงื่อนไขของหน่วยงานที่เกี่ยวข้องโดยไม่มีข้อเรียกร้องใดๆ</li> </ul>	-	-

## 2.2 มาตรการติดตามตรวจสอบคุณภาพสิ่งแวดล้อม

ผลการตรวจสอบการปฏิบัติตามมาตรการติดตามตรวจสอบคุณภาพสิ่งแวดล้อม โครงการเหมืองแร่หินอุตสาหกรรมชนิดหินบะซอลต์ เพื่ออุตสาหกรรมก่อสร้าง ประทานบัตรที่ 28803/15911 ของห้างหุ้นส่วนจำกัด เจริญทรัพย์โชคชัย (บริษัท เจริญทรัพย์ จำกัด รับช่วงการทำเหมือง) ตั้งอยู่ที่ ตำบลท่าเยี่ยม อำเภอโชคชัย จังหวัดนครราชสีมา แสดงตำแหน่งพิกัดของสถานีตรวจวัดดังรูปที่ 2-1 รายละเอียดผลการตรวจวัดดังนี้

### 2.2.1 คุณภาพอากาศ

#### 1) ดัชนีตรวจวัด

- ฝุ่นละอองแขวนลอยรวม (TSP)

#### 2) ตำแหน่งของสถานีที่ตรวจวัด

- สำนักสงฆ์เขาแก้ว

พิกัด : UTM 48 P 205305 E, 1624081 N.

#### 3) วิธีการตรวจวัด

ฝุ่นละอองแขวนลอยรวม (TSP) ซึ่งแขวนลอยอยู่ในอากาศจะถูกดูดผ่านกระดาศกรองชนิดกลาสไฟเบอร์ที่ผ่านการอบ-ซัง (Equilibrate) อย่างน้อย 24 ชั่วโมง ด้วยอัตราการไหลของอากาศในช่วง 40-60 ลูกบาศก์ฟุตต่อนาที ตลอดระยะเวลา 24 ชั่วโมง จากนั้นนำกระดาศกรองไปอบ-ซัง อีกครั้ง เพื่อให้ทราบน้ำหนักของฝุ่นละออง แล้วนำมาคำนวณความเข้มข้นของฝุ่นละอองรวมเฉลี่ย 24 ชั่วโมง

#### 4) ผลการตรวจวัดคุณภาพอากาศ

การตรวจวัดคุณภาพอากาศในรูปปริมาณฝุ่นแขวนลอยรวม (TSP) โครงการเหมืองแร่หินอุตสาหกรรมชนิดหินบะซอลต์ เพื่ออุตสาหกรรมก่อสร้าง ประทานบัตรที่ 28803/15911 ของห้างหุ้นส่วนจำกัด เจริญทรัพย์โชคชัย (บริษัท เจริญทรัพย์ จำกัด รับช่วงการทำเหมือง) โดยทำการตรวจวัดบริเวณสำนักสงฆ์เขาแก้ว ระหว่างวันที่ 25-26 มีนาคม 2567 มีค่าผลการตรวจวัดแสดงดังตารางที่ 2-6 หนังสือรับรองผลการตรวจวัดทางห้องปฏิบัติการดังเอกสารแนบ 11 เอกสารสอบเทียบเครื่องมือดังเอกสารแนบ 12 และเอกสารอนุญาตขึ้นทะเบียนห้องปฏิบัติการวิเคราะห์ดังเอกสารแนบ 13

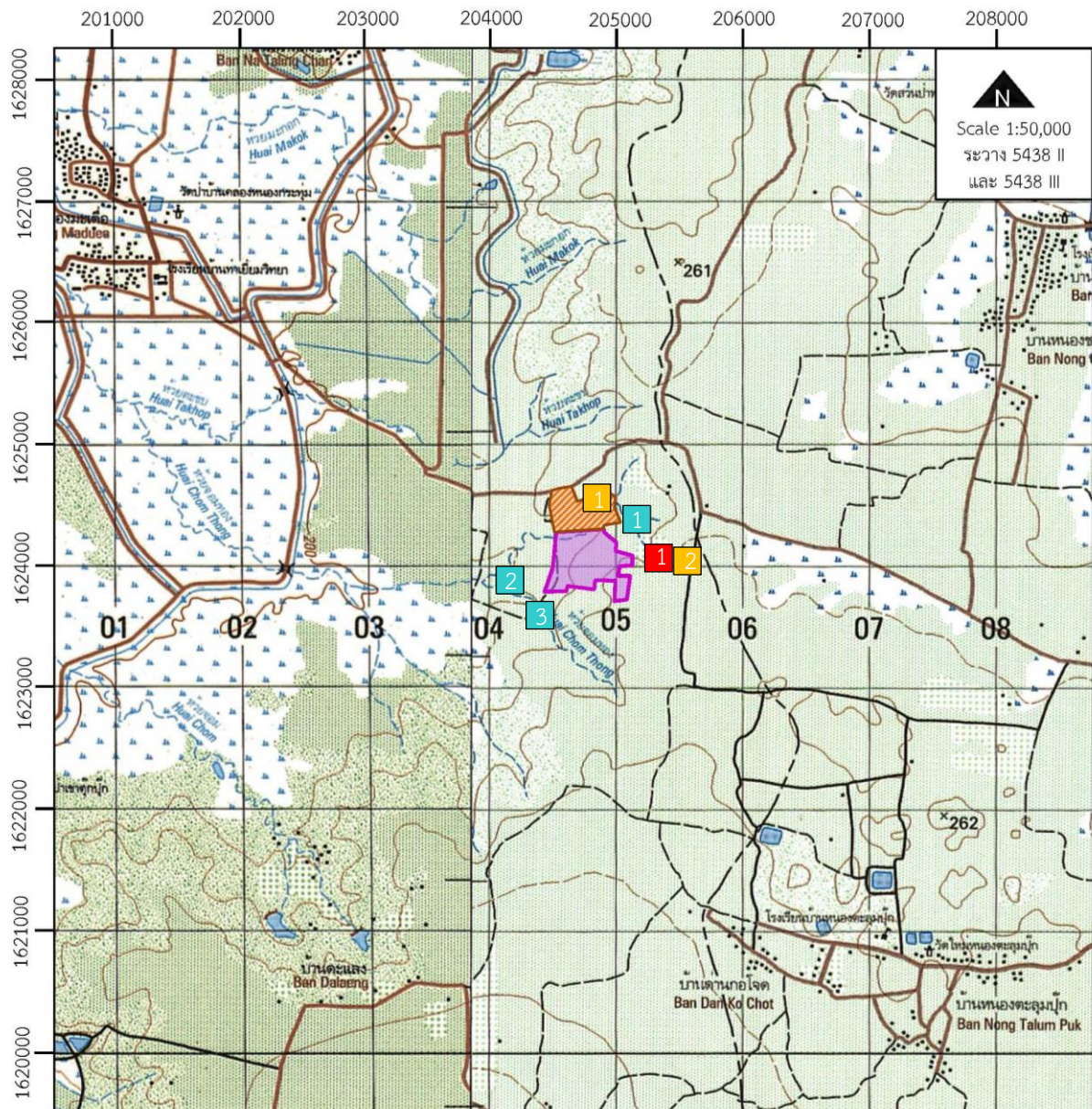
ตารางที่ 2-6 ผลการตรวจวัดคุณภาพอากาศในบรรยากาศโดยทั่วไป

สถานีตรวจวัด	วันที่ตรวจวัด	ผลการตรวจวัด (มิลลิกรัมต่อลูกบาศก์เมตร)
		ฝุ่นละอองแขวนลอยรวม : TSP
สำนักสงฆ์เขาแก้ว	25-26/03/2567	0.031
ค่ามาตรฐาน <sup>1)</sup>		0.330

หมายเหตุ : <sup>1)</sup> ประกาศคณะกรรมการสิ่งแวดล้อมแห่งชาติ ฉบับที่ 24 (พ.ศ. 2547) เรื่อง กำหนดมาตรฐานคุณภาพอากาศในบรรยากาศโดยทั่วไป ประกาศในราชกิจจานุเบกษา เล่ม 121 ตอนพิเศษ 104 ง ประกาศ ณ วันที่ 9 สิงหาคม พ.ศ. 2547



รูปที่ 2-1 แสดงตำแหน่งตรวจวัดคุณภาพสิ่งแวดล้อม



สัญลักษณ์ :



พื้นที่โครงการ ประทานบัตรที่ 28803/15911



พื้นที่ตั้งโรงโม่หินของโครงการ

จุดตรวจวัดอากาศและความสั่นสะเทือน

1. สำนักสงฆ์เขาแก้ว

จุดตรวจวัดเสียง

1. สำนักงานโรงโม่หินของโครงการ

2. สำนักสงฆ์เขาแก้ว

จุดตรวจวัดน้ำผิวดิน

1. สระน้ำทางด้านทิศตะวันออกเฉียงเหนือ

2. สระน้ำทางด้านทิศตะวันตก

3. ห้วยจอมทอง

ที่มา : แผนที่ภูมิประเทศ ของกรมแผนที่ทหาร มาตราส่วน 1:50,000 ลำดับชุด L7018 ระวาง 5438 II (อำเภอหนองบุญมาก) และระวาง 5438 II (อำเภอบึงกรวย)

## 2.2.2 ค่าความทึบแสง

### 1) ดัชนีตรวจวัด

- ค่าความทึบแสง

### 2) ตำแหน่งของสถานีที่ตรวจวัด

- บริเวณปากโม้
- บริเวณตะแกรงคัดขนาด
- บริเวณสายพานลำเลียง
- บริเวณปลายสายพานลำเลียง

### 3) ผลการตรวจวัดค่าความทึบแสง

การตรวจวัดค่าความทึบแสง (Opacity) โครงการเหมืองแร่หินอุตสาหกรรมชนิดหินบะซอลต์ เพื่ออุตสาหกรรมก่อสร้าง ประทานบัตรที่ 28803/15911 ของห้างหุ้นส่วนจำกัด เจริญทรัพย์โชคชัย (บริษัท เจริญทรัพย์ จำกัด รับช่วงการทำเหมือง) โดยทำการตรวจวัดบริเวณปากโม้หินใหญ่ ตะแกรงคัดขนาด สายพานลำเลียง และปลายสายพานลำเลียง ในวันที่ 25 มีนาคม 2567 มีค่าผลการตรวจวัดแสดงดังตารางที่ 2-7 หนังสือรับรองผลการตรวจวัดทางห้องปฏิบัติการดังกล่าวแนบ 11 เอกสาร สอบเทียบเครื่องมือดังกล่าวแนบ 12 และเอกสารอนุญาตขึ้นทะเบียนห้องปฏิบัติการวิเคราะห์ ดังเอกสารแนบ 13

ตารางที่ 2-7 ผลการตรวจวัดค่าความทึบแสง (Opacity) ในวันที่ 25 มีนาคม 2567

สถานีตรวจวัด	ระบบควบคุมฝุ่นละออง	ค่าความทึบแสง (%)										ค่าเฉลี่ย (%)	ค่ามาตรฐาน <sup>1)</sup> (%)
		ครั้งที่ 1	ครั้งที่ 2	ครั้งที่ 3	ครั้งที่ 4	ครั้งที่ 5	ครั้งที่ 6	ครั้งที่ 7	ครั้งที่ 8	ครั้งที่ 9	ครั้งที่ 10		
St.1	สเปรย์น้ำ	0.0	1.0	1.0	1.0	0.0	0.0	1.0	1.0	2.0	0.0	0.70	20
St.2	สเปรย์น้ำ	1.0	1.0	1.0	1.0	0.0	0.0	1.0	0.0	1.0	1.0	0.70	20
St.3	สเปรย์น้ำ	2.0	1.0	0.0	0.0	1.0	1.0	0.0	0.0	1.0	0.0	0.60	20
St.4	สเปรย์น้ำ	0.0	1.0	1.0	1.0	0.0	1.0	0.0	0.0	0.0	1.0	0.50	20

หมายเหตุ : <sup>1)</sup> ประกาศกระทรวงวิทยาศาสตร์ เทคโนโลยีและสิ่งแวดล้อม ออกตามความในมาตรา 55 แห่งพระราชบัญญัติส่งเสริมและรักษาคุณภาพสิ่งแวดล้อมแห่งชาติ พ.ศ. 2535 เรื่อง กำหนดมาตรฐานควบคุมการปล่อยฝุ่นละออง จากโรงโม่ บด ย่อยหิน ประกาศในราชกิจจานุเบกษา เล่ม 114 ตอนที่ 6 ง ลงวันที่ 21 มกราคม 2540

St.1 หมายถึง ปากโม้หินใหญ่

St.2 หมายถึง ตะแกรงคัดขนาด

St.3 หมายถึง สายพานลำเลียง

St.4 หมายถึง ปลายสายพานลำเลียง

### 2.2.3 ระดับเสียง

#### 1) ดัชนีการตรวจวัด

- ระดับเสียงเฉลี่ย 24 ชั่วโมง (Leq 24 hrs.)
- ระดับเสียงสูงสุด ( $L_{max}$ )

#### 2) ตำแหน่งของสถานที่ตรวจวัด

- สำนักงานโรงโม่หินของโครงการ พิกัด : UTM 48 P 204496 E, 1624530 N.
- สำนักสงฆ์เขาแก้ว พิกัด : UTM 48 P 205305 E, 1624081 N.

#### 3) อุปกรณ์ในการตรวจวัด

- Sound Level Meter
- Acoustic Calibrator
- ชุดติดตั้งเครื่องตรวจวัดระดับเสียง
- ตลับเมตร
- Global Positioning System

#### 4) วิธีการตรวจวัด

ติดตั้งเครื่องวัดระดับเสียง (Sound Level Meter) ให้สูงจากพื้นไม่น้อยกว่า 1.2 เมตร และห่างจากกำแพงหรือสิ่งกีดขวางในรัศมี 3.5 เมตร เพื่อป้องกันการสะท้อนกลับของเสียง กำหนดให้ด้านไมโครโฟนหันไปทางแหล่งกำเนิดเสียงที่ตรวจวัด โดยกำหนดให้อยู่ในวงจรถ่วงน้ำหนัก เอ (Weighting A) การตอบสนองแบบฟาสต์ (Fast), Mode Leq กำหนดช่วงเวลาเฉลี่ย 1 ชั่วโมง โดยมีการปรับเทียบค่าความถูกต้องทั้งภายในเครื่อง (Internal) และจากอะคูสติคคาลิเบรเตอร์ จากนั้นเปิดเครื่องกำหนดช่วงของระดับเสียงให้เหมาะสมและตั้งเครื่องทิ้งไว้ 1 ชั่วโมง เมื่อเครื่องทำงานตามคาบเวลาที่ตั้งไว้ จึงบันทึกค่าระดับเสียงเฉลี่ยรายชั่วโมง และจดบันทึกค่าเฉลี่ยรายชั่วโมงให้ครบจำนวน 24 ชั่วโมง เพื่อนำมาคำนวณโดยใช้สูตรทางคณิตศาสตร์แล้วจะได้ค่าเฉลี่ย 24 ชั่วโมง (Leq 24 hrs.) ซึ่งการคำนวณค่าระดับเสียงเป็นวิธีการขององค์การระหว่างประเทศว่าด้วยมาตรฐาน (International Organization of Standardization, ISO) เป็นไปตามประกาศคณะกรรมการสิ่งแวดล้อมแห่งชาติ ฉบับที่ 15 (พ.ศ. 2540) เรื่อง กำหนดมาตรฐานระดับเสียงโดยทั่วไป

#### 5) ผลการตรวจวัดระดับเสียง

การตรวจวัดระดับเสียงเฉลี่ย 24 ชั่วโมง (Leq 24 hrs.) และระดับเสียงสูงสุด ( $L_{max}$ ) โครงการเหมืองแร่หินอุตสาหกรรมชนิดหินบะซอลต์ เพื่ออุตสาหกรรมก่อสร้าง ประทานบัตรที่ 28803/15911 ของห้างหุ้นส่วนจำกัด เจริญทรัพย์โชคชัย (บริษัท เจริญทรัพย์ จำกัด รับช่วงการทำเหมือง) โดยทำการตรวจวัดบริเวณสำนักงานโรงโม่หินของโครงการ และสำนักสงฆ์เขาแก้วระหว่างวันที่ 25-26 มีนาคม 2567 มีค่าผลการตรวจวัดแสดงดังตารางที่ 2-8 หนังสือรับรองผลการตรวจวัดทางห้องปฏิบัติการดังเอกสารแนบ 11 เอกสารสอบเทียบเครื่องมือดังเอกสารแนบ 12 และเอกสารอนุญาตขึ้นทะเบียนห้องปฏิบัติการวิเคราะห์ดังเอกสารแนบ 13

## ตารางที่ 2-8 ผลการตรวจวัดระดับเสียงโดยทั่วไป ระหว่างวันที่ 25-26 มีนาคม 2567

สถานีตรวจวัด	ผลการตรวจวัด (เดซิเบล (เอ))	
	ระดับเสียงเฉลี่ย 24 ชั่วโมง (Leq 24 hrs.)	ระดับเสียงสูงสุด (L <sub>max</sub> )
สำนักงานโรงโม่หินของโครงการ	52.0	87.5
สำนักสงฆ์เขาแก้ว	53.3	88.9
ค่ามาตรฐาน <sup>1)</sup>	70.0	115.0

หมายเหตุ : <sup>1)</sup> ประกาศคณะกรรมการสิ่งแวดล้อมแห่งชาติ ฉบับที่ 15 (พ.ศ. 2540) เรื่อง กำหนดมาตรฐานระดับเสียงโดยทั่วไป

### 2.2.4 ความสั่นสะเทือน

#### 1) ดัชนีตรวจวัด

- ความเร็วของอนุภาค (Peak Particle Velocity, mm/sec)
- ความถี่ (Frequency, Hz)
- การขจัด (Displacement, mm)
- แรงแอึดอากาศ (Peak Sound Pressure Level, pa.(L))

#### 2) ตำแหน่งของสถานีที่ตรวจวัด

- สำนักสงฆ์เขาแก้ว

พิกัด : UTM 48 P 205305 E, 1624081 N.

#### 3) วิธีการตรวจวัด

ติดตั้งเครื่อง MiniMate Plus Series III บริเวณขอบของเขตประทานบัตรหรือเขตประกอบการหรือขอบด้านนอกของเขตกันชน (Buffer Zone) โดยใช้มาตรการความสั่นสะเทือนตามมาตรฐานองค์การระหว่างประเทศว่าด้วยมาตรฐาน (International Organization for Standardization) ที่ ISO 4866 โดยการตรวจวัดความสั่นสะเทือนให้เป็นไปตามมาตรฐาน DIN 4150 การติดตั้งเครื่องมือตรวจวัดจะตั้งบนพื้นดินในแนวราบในระดับที่เท่ากัน โดยต้องทำให้หัววัดความสั่นสะเทือนไม่สามารถขยับหรือเคลื่อนไหวยจากตำแหน่งที่ติดตั้งในขณะที่ทำการตรวจวัดได้ หรือหากทำการตรวจวัดบนฐานคอนกรีตที่มีความสูงจากพื้นดินไม่เกิน 0.5 เมตร ตามคำแนะนำของคณะกรรมการควบคุมมลพิษในประกาศกระทรวงทรัพยากรธรรมชาติและสิ่งแวดล้อม เรื่อง กำหนดมาตรฐานควบคุมระดับเสียงและความสั่นสะเทือนจากการทำเหมืองหิน ตีพิมพ์ในราชกิจจานุเบกษา เล่ม 122 ตอนที่ 125 ง ลงวันที่ 29 ธันวาคม 2548

#### 4) ผลการตรวจวัดค่าความสั่นสะเทือน

การตรวจวัดค่าความสั่นสะเทือนจากการระเบิดหน้าเหมือง โดยทำการตรวจวัดค่าความสั่นสะเทือน (ความเร็วอนุภาคสูงสุด ความถี่ การขจัด และแรงแอึดอากาศ) โครงการเหมืองแร่หินอุตสาหกรรมชนิดหินบะซอลต์ เพื่ออุตสาหกรรมก่อสร้าง ประทานบัตรที่ 28803/15911 ของห้างหุ้นส่วนจำกัด เจริญทรัพย์โชคชัย (บริษัท กรเจริญทรัพย์ จำกัด รับช่วงการทำเหมือง) ในวันที่ 27 มีนาคม 2567 มีค่าผลการตรวจวัดแสดงดังตารางที่ 2-9 หนังสือรับรองผลการตรวจวัดทางห้องปฏิบัติการดังเอกสารแนบ 11 เอกสารสอบเทียบเครื่องมือดังเอกสารแนบ 12 และเอกสารอนุญาตขึ้นทะเบียนห้องปฏิบัติการวิเคราะห์ดังเอกสารแนบ 13

ตารางที่ 2-9 ผลการตรวจวัดค่าความสั่นสะเทือนขณะระเบิดหน้าเหมือง ในวันที่ 27 มีนาคม 2567

สถานีตรวจวัด	ดัชนี	ความถี่ (เฮิรตซ์)	ความเร็วของ อนุภาค (มม./วินาที)	ค่ามาตรฐาน <sup>1)</sup>	ระยะขจัด (มม.)	ค่ามาตรฐาน <sup>1)</sup>	แรงอัด อากาศ
สำนักสงฆ์เขาแก้ว	TRANSVERSE	N/A	<0.130	-	0.000	-	<0.500
	VERTICAL	N/A	<0.130	-	0.000	-	
	LONGITUDINAL	N/A	<0.130	-	0.000	-	

หมายเหตุ : <sup>1)</sup> ประกาศกระทรวงทรัพยากรธรรมชาติและสิ่งแวดล้อม เรื่อง กำหนดมาตรฐานควบคุมระดับเสียงและความสั่นสะเทือนจากการทำเหมืองหิน  
ตีพิมพ์ในราชกิจจานุเบกษา เล่ม 122 ตอนที่ 125 ง ลงวันที่ 29 ธันวาคม 2548  
N/A หมายถึง Frequency < 1 Hz, Velocity < 0.130 mm/sec และ Displacement < 0 mm  
เวลาระเบิดเหมือง 12.44 น.

## 2.2.5 คุณภาพน้ำ

### 1) ดัชนีและวิธีการตรวจวัด

ดัชนีและวิธีการตรวจวัดแสดงดังรายละเอียดในตารางที่ 2-10

ตารางที่ 2-10 แสดงดัชนีและวิธีการตรวจวิเคราะห์น้ำ

ดัชนี	วิธีการตรวจวัด <sup>1)</sup>
pH @ 25 °C	Electronic Method (4500-H <sup>+</sup> B)
Total Suspended Solids	Dried at 103-105 °C (2540 D)
Total Dissolved Solids	Dried at 180 °C (2540 C)
Turbidity	Nephelometric Method (2130 B)
Total Hardness	EDTA Titrimetric Method (2340 C)
Sulfate	Turbidimetric Method (4500-SO <sub>4</sub> <sup>2-</sup> E)
Total Iron	Digestion, Inductively Coupled Plasma Method (3030 F, 3120 B)

หมายเหตุ : <sup>1)</sup> Standard Methods for the Examination of Water and Wastewater. 23<sup>rd</sup> ed. APHA, AWWA, WEF, 2017.

### 2) จุดตรวจวัด

- สระน้ำทางด้านทิศตะวันออกเฉียงเหนือ พิกัด : UTM 48 P 205104 E, 1624370 N.
- สระน้ำทางด้านทิศตะวันตก พิกัด : UTM 48 P 203911 E, 1623871 N.
- ห้วยจอมทอง พิกัด : UTM 48 P 204146 E, 1623791 N.

### 3) ผลการวิเคราะห์

การวิเคราะห์คุณภาพน้ำผิวดินรอบโครงการเหมืองแร่หินอุตสาหกรรมชนิดหินบะซอลต์  
เพื่ออุตสาหกรรมก่อสร้าง ประทานบัตรที่ 28803/15911 ของทางพื้นที่ส่วนจำกัด เจริญทรัพย์โชคชัย  
(บริษัท กรเจริญทรัพย์ จำกัด รับช่วงการทำเหมือง) โดยทำการเก็บตัวอย่างบริเวณสระน้ำทางด้าน  
ทิศตะวันออกเฉียงเหนือ สระน้ำทางด้านทิศตะวันตก และห้วยจอมทอง ในวันที่ 26 มีนาคม 2567  
แสดงผลการวิเคราะห์ดังตารางที่ 2-11 หนังสือรับรองผลการวิเคราะห์ทางห้องปฏิบัติการ  
ดังเอกสารแนบ 11 เอกสารสอบเทียบเครื่องมือดังเอกสารแนบ 12 และหนังสืออนุญาตขึ้นทะเบียน  
ห้องปฏิบัติการวิเคราะห์ดังเอกสารแนบ 13

ตารางที่ 2-11 ผลการวิเคราะห์คุณภาพน้ำผิวดิน เก็บตัวอย่างในวันที่ 26 มีนาคม 2567

ดัชนีคุณภาพน้ำ	หน่วย	ผลการวิเคราะห์			ค่ามาตรฐาน <sup>1)</sup>
		St.1	St.2	St.3	
pH @ 25 °C	-	8.5	8.2	**	5.0-9.0
Total Suspended Solids	mg/L	<5.0	<5.0	**	-
Total Dissolved Solids	mg/L	379	1,437	**	-
Total Hardness	mg/L as CaCO <sub>3</sub>	181	699	**	-
Turbidity	NTU	3.3	2.3	**	-
Sulfate	mg/L	3.0	681.0	**	-
Total Iron	mg/L	0.06	0.03	**	-

หมายเหตุ : <sup>1)</sup> ประกาศคณะกรรมการสิ่งแวดล้อมแห่งชาติ ฉบับที่ 8 (พ.ศ. 2537) ออกตามความในพระราชบัญญัติส่งเสริมและรักษาคุณภาพสิ่งแวดล้อมแห่งชาติ พ.ศ. 2535 เรื่อง กำหนดมาตรฐานคุณภาพน้ำในแหล่งน้ำผิวดิน ตีพิมพ์ในราชกิจจานุเบกษา เล่ม 111 ตอนที่ 16 ง ลงวันที่ 24 กุมภาพันธ์ 2537 (ประเภทที่ 3)  
 \*\* ไม่สามารถเก็บตัวอย่างน้ำได้ เนื่องจากน้ำแห้ง  
 St.1 หมายถึง สระน้ำทางด้านทิศตะวันออกเฉียงเหนือ  
 St.2 หมายถึง สระน้ำทางด้านทิศตะวันตก  
 St.3 หมายถึง ห้วยจอมทอง